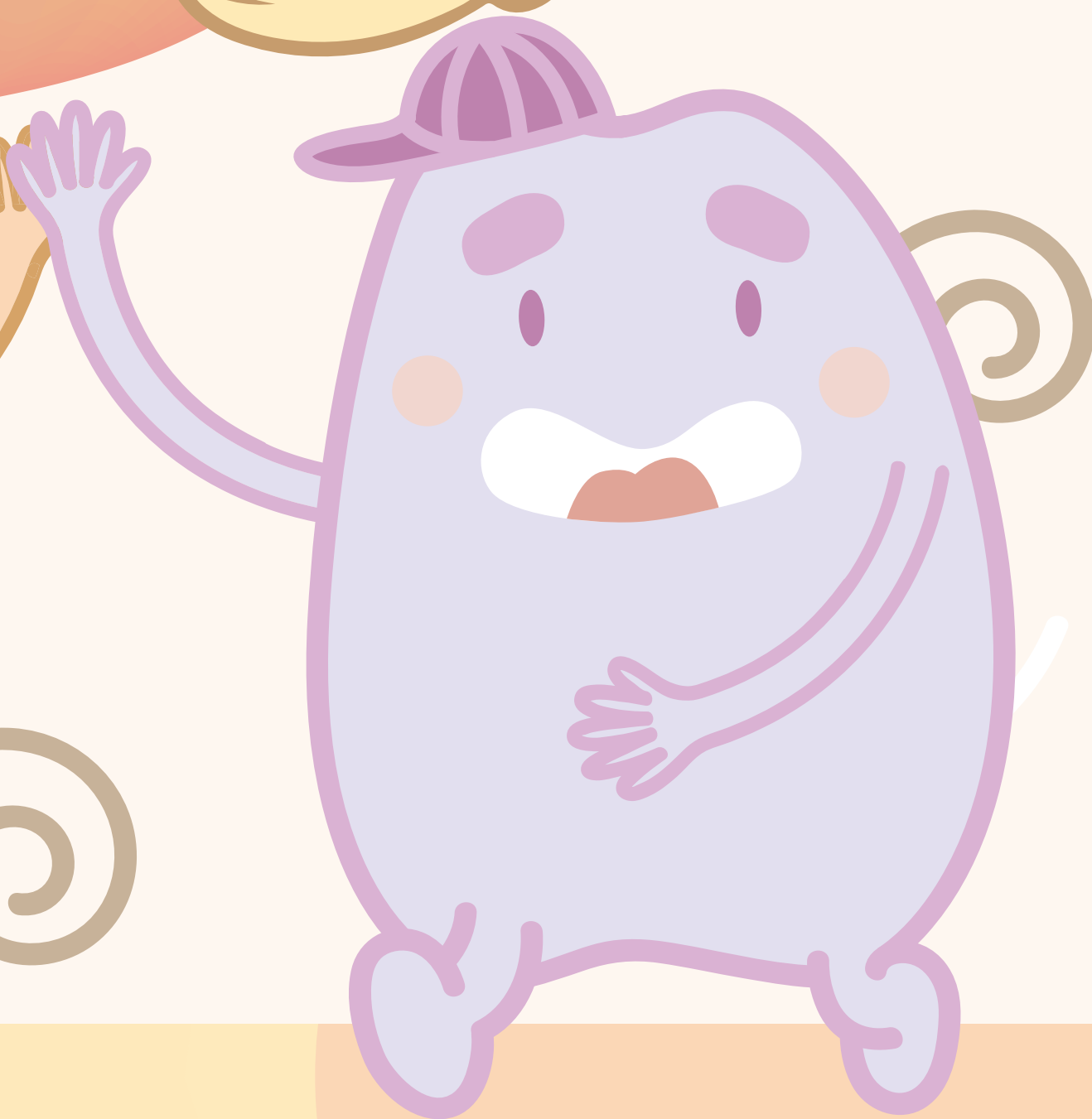
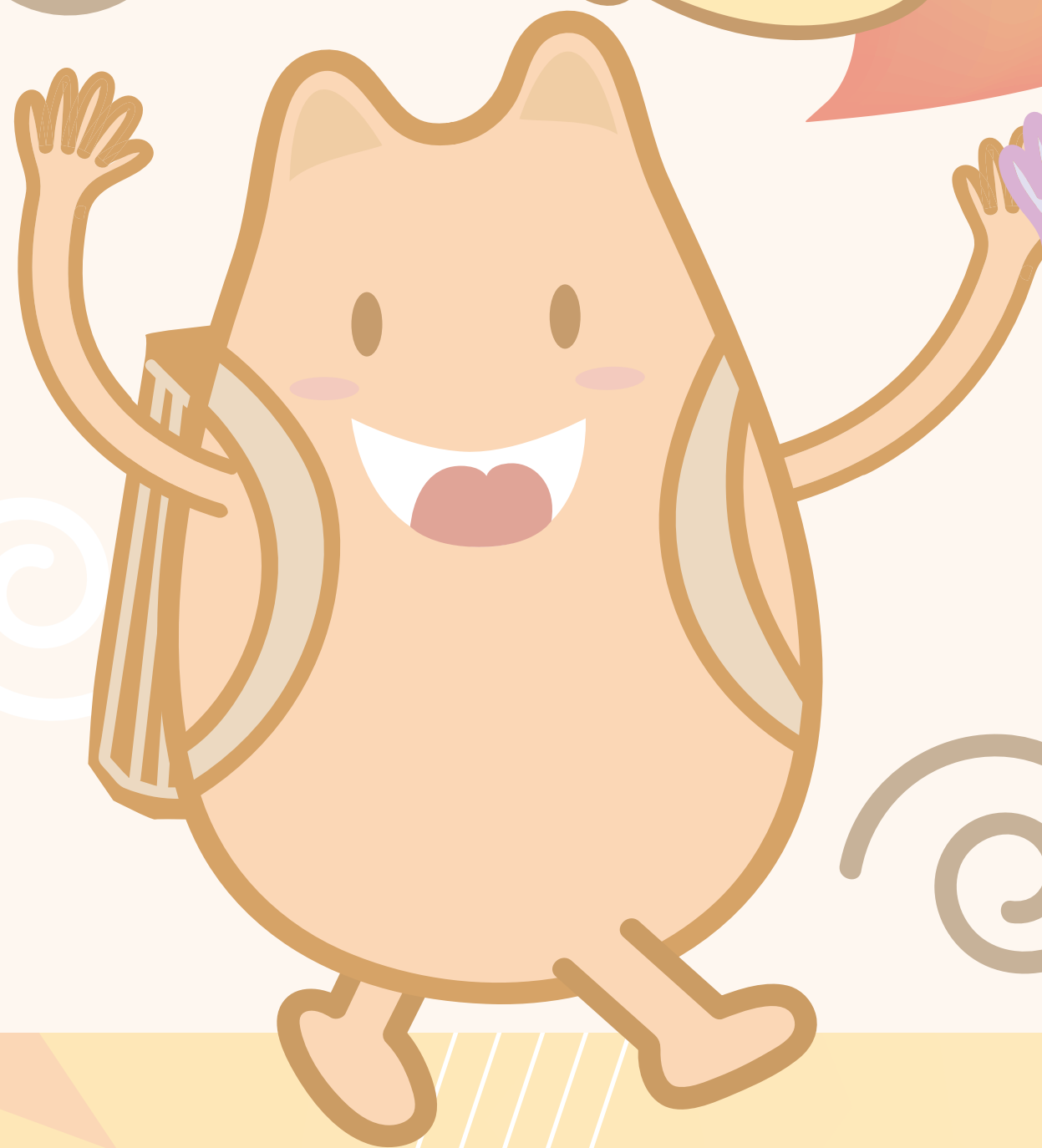


校園霸凌事件家長必知的應對指南

守護孩子 從家開始

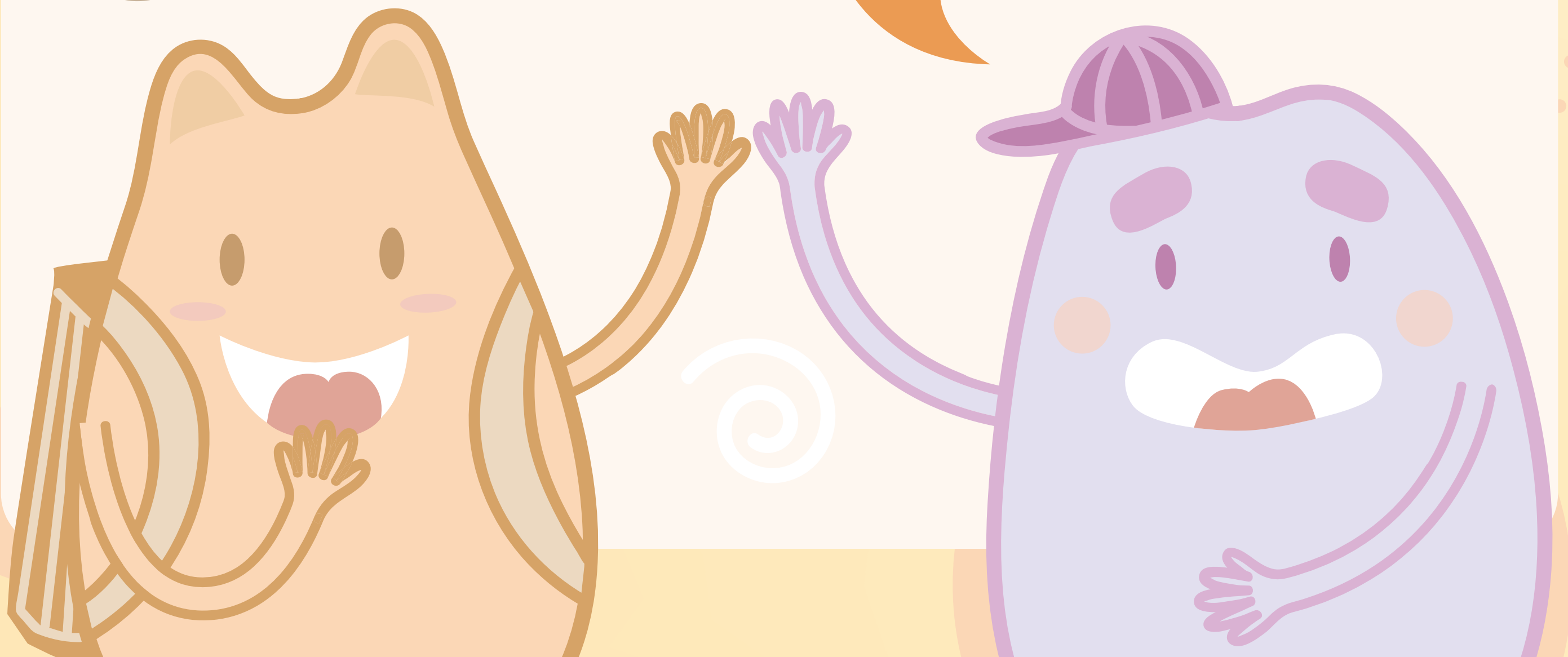


什麼是校園霸凌事件？

依照校園霸凌防制準則第4條，學校校長及教職員工對學生或學生對學生，於校園內、外發生之霸凌行為。

*霸凌：指個人或集體持續以言語、文字、圖畫、符號、肢體動作、電子通訊、網際網路或其他方式，直接或間接對他人故意為貶抑、排擠、欺負、騷擾或戲弄等行為，使他人處於具有敵意或不友善環境，產生精神上、生理上或財產上之損害，或影響正常學習活動之進行。

*常見類型：肢體霸凌、言語霸凌、網路霸凌、關係霸凌、性霸凌、反擊型霸凌。



霸凌四大要件

(依霸凌準則第4條規範)

1

持續

行為一再持續發生

2

侵害態樣

直接或間接
對他人為貶抑、
排擠、欺負、騷擾或
戲弄等行為

3

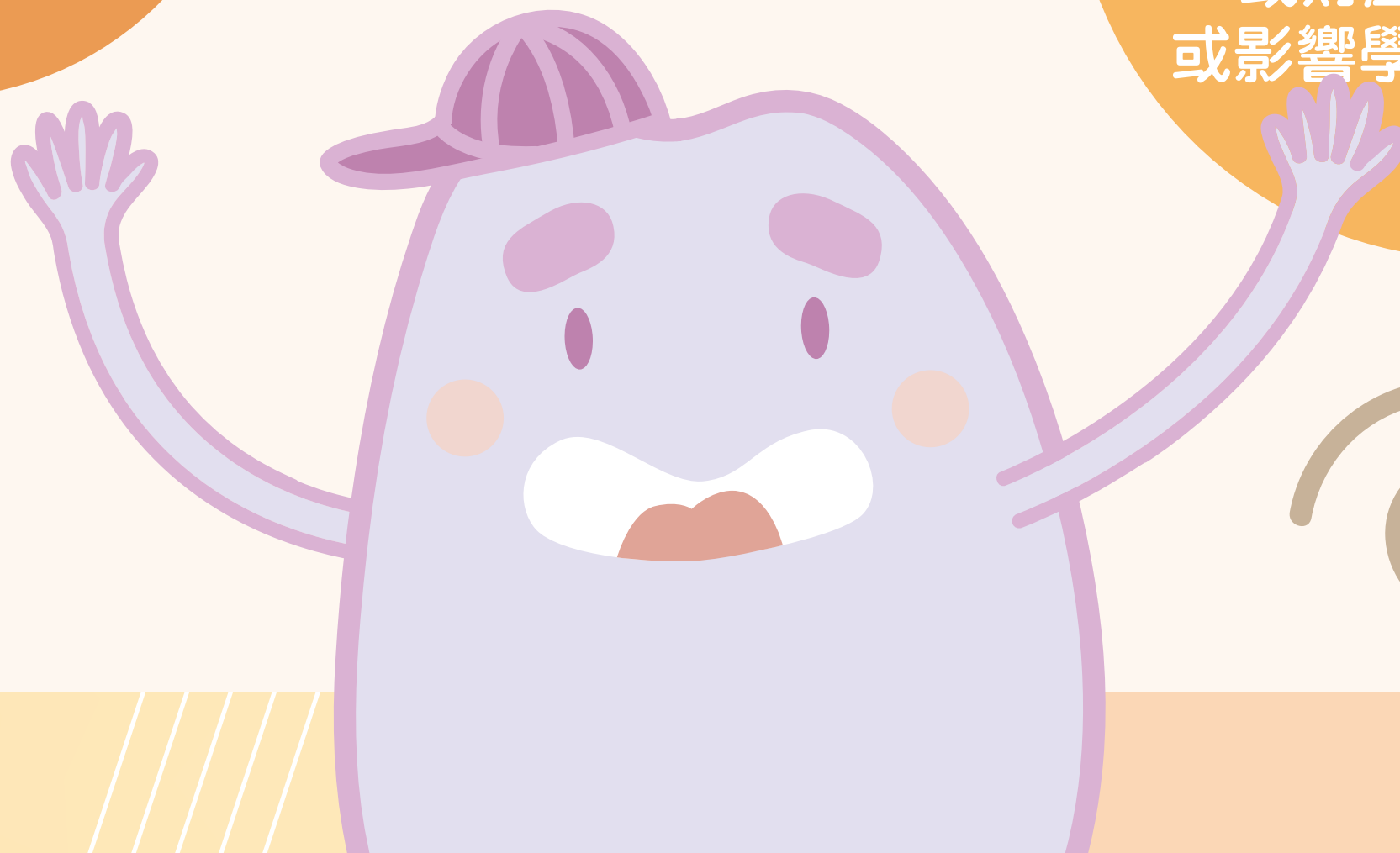
故意行為

個人或集體故意之
行為

4

損害結果

產生精神上、生理上
或財產上之損害，
或影響學習活動之進行



學校如何處理霸凌事件？



知悉疑似事件時，學校應立即於24小時內通報，並視當事人意願後啟動調查。



以輔導先行，積極提供修復式正義與介入性協助（如：陪伴、輔導等），避免再次傷害。



事件經審查小組決定受理後，由3人或5人處理小組中應有1/2以上成員具調查人才庫之外聘專家，進行客觀、公正的調查。



調查屬實後，提供心理諮商輔導與適當管教措施，視情節送權責單位依法定程序予以懲處。



定期舉辦法治教育、反霸凌與正向管教等活動，提升師生對霸凌的認識。

處理流程

●疑似被行為人，得向學校檢舉，並請填寫檢舉書。(霸S18)

①
檢舉

②
受理
(20個工作日內通知是否受理)

●受理與否都需要將結果於20個工作日內以書面通知檢舉人。(霸S25)

●檢舉人不服不受理決定者，於收受不受理決定之次日起30日內，得陳情。(霸S26)

●調和與否尊重雙方當事人意見，若不願調和，則進入調查程序。(霸S29-S33)

③
調和

③
調查

●調和與調查過程，學校會全程錄音或錄影；受訪談者不得自行錄音或錄影。(霸S30、S39)

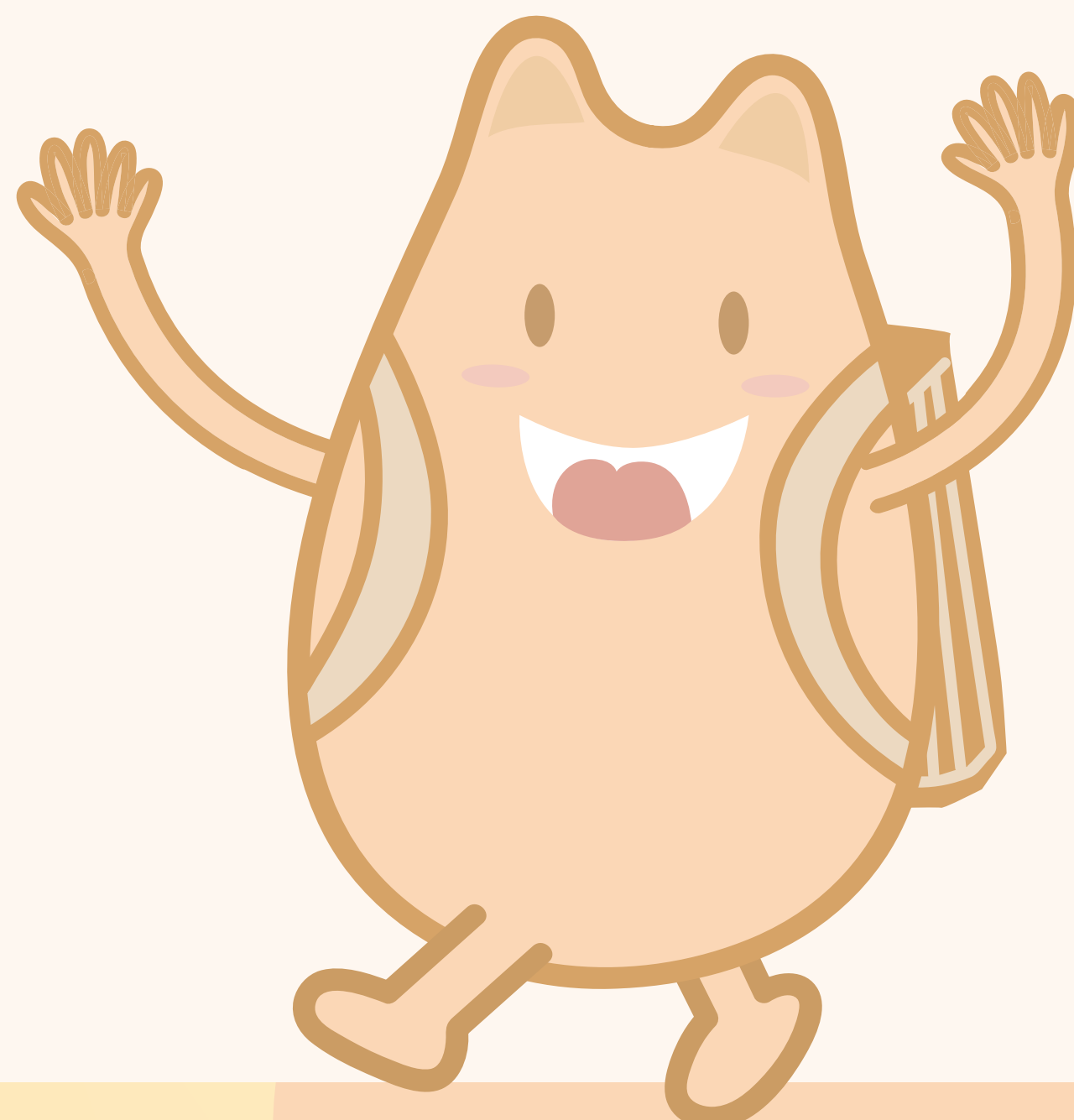
補充說明：為保障當事人權益，依霸凌準則第38條、39條辦理。

●調和或調查報告，於召開第一次調和或調查會議之日起2個月內完成。需要時可延長2次，每次1個月，學校需通知當事人。(霸S43)

④
報告
(2個月，至多4個月)

●行為人：對學校之終局實體處理不服，得提起申訴。(霸S48)
●被行為人：收到資料之次日起30日內，得陳情。(霸S49)

⑤
救濟



*本處所指為「校園霸凌防制準則」

學生不當行為VS. 霸凌行為差異比較

定義

- 行為違反法律、法規命令或地方自治法規、依合法程序制定之校規、危害校園安全或妨害班級教學及學校教育活動之正常進行。

- 學生對學生之不當行為，並同時符合校園霸凌防制準則之四大要件。(具持續性、故意、侵害態樣、損害結果)

發生頻率

- 通常為短暫性或偶發事件。

- 重複、持續性地發生。

行為意圖

- 源於衝動、誤解、故意或無意。

- 具有故意且明確的傷害意圖。

傷害程度

- 可能會造成生理或心理不適。

- 造成生理或心理上的傷害，且影響通常更深遠、嚴重。

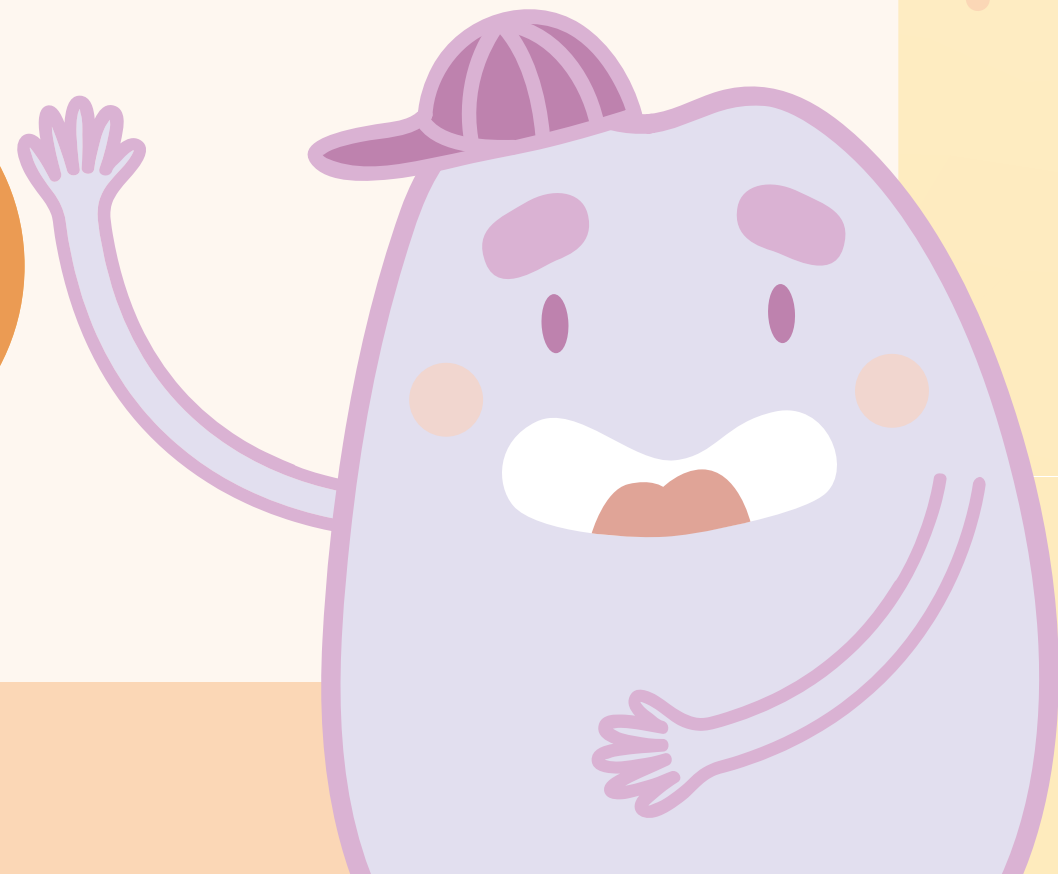
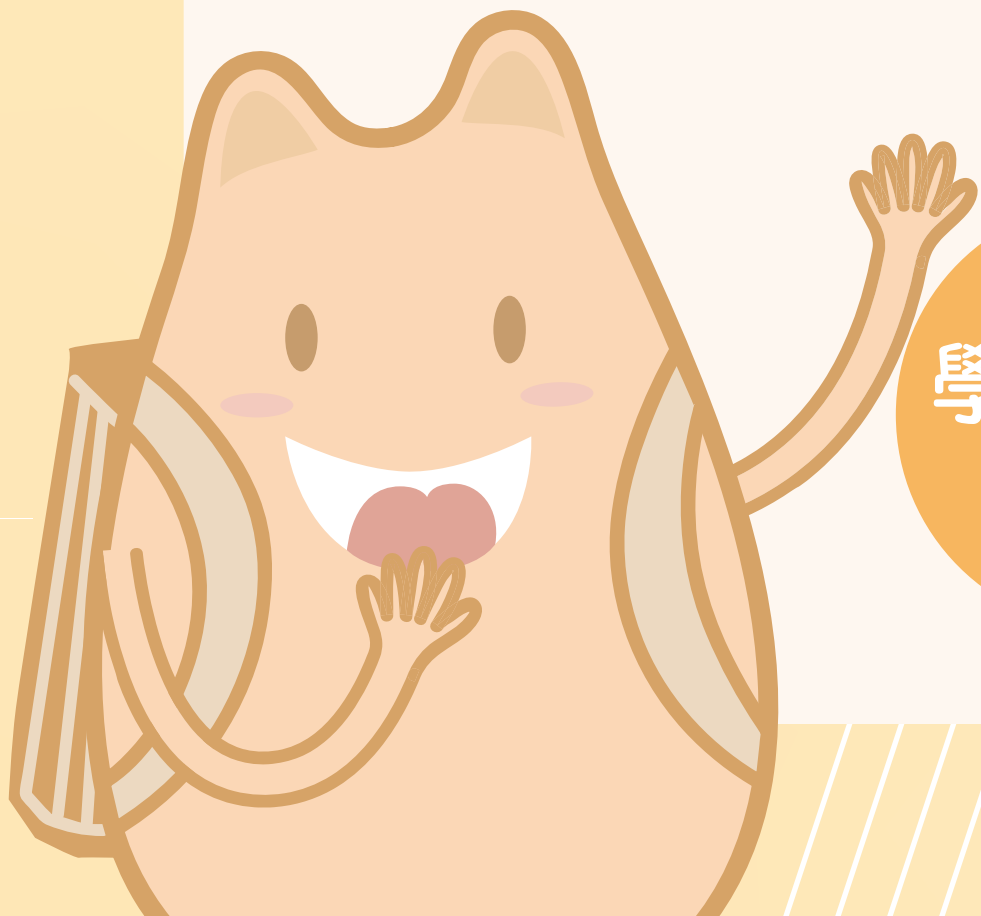
處理機制

- 依學校的教師輔導與管教學生辦法處理。

- 需啟動學校「校園霸凌防制委員會」進行調查、確認，並依學校的教師輔導與管教學生辦法進行更嚴謹的輔導與管教處置。

學生不當
行為

霸凌
行為



學校如何處理學生不當行為？

學校處理學生不當行為的核心原則是「輔導優先」，並依循漸進原則：

1



第一線教師介入

針對輕微行為，教師會立即口頭規勸、個別輔導、轉換情境或通知家長，強調即時糾正與溝通。

2



學校行政支援

若行為持續或較嚴重，學務處與輔導室將介入，提供心理諮商、安排高關懷課程、依校規懲處或進行管教，並請家長到校共同商討解決方案。

3



嚴重情況與外部連結

對於情節重大或涉及違法的行為，學校將聯繫社政單位、通知司法機關，或經決議請家長帶回管教，確保學生獲得適當的安置與輔導。

● 整個過程強調正當程序，尊重學生申訴權利，並以教育及改善學生行為為最終目標。



常見問題，為您解惑



Q1：當學校已啟動調查程序，調查期間會有隔離措施嗎？

有，依「校園霸凌防制準則」第38條，學校會尊重被害人之意願，減低當事人雙方互動之機會，並會根據事件的嚴重性，對涉及的學生進行隔離，必要時暫時調整當事人的班級，以防止被霸凌者在調查期間遭受進一步的傷害。



Q2：如何保護我的孩子不會在調查期間被二次傷害？

調查時家長可陪同孩子出席，調查期間學校會啟動關懷輔導機制，並提供心理支持。家長也應主動與學校溝通，確保孩子在這段期間能夠獲得必要的情感支持和安全感。此外，學校會加強監控事件相關學生間的互動，以減少任何可能的負面影響。



常見問題，為您解惑



Q3：如果我的孩子是施暴者，我該怎麼辦？

與孩子進行對話，了解其行為背後的原因並引導其改正行為。



Q4：調查認定屬實/成立，行為人會有甚麼樣的後果？

調查之目的並非懲處；依霸凌準則第45條，行為人可能被懲處、接受心理諮商與輔導、配合輔導管教措施等。



Q5：調查結果出來認定屬實的話，被霸凌者可以有哪些主張？

依霸凌準則第38條，當事人可以主張：彈性處理出缺席紀錄或成績評量，要求接受心理諮商與輔導，抑或是請學校提供安全的學習環境，避免再次遭受傷害。

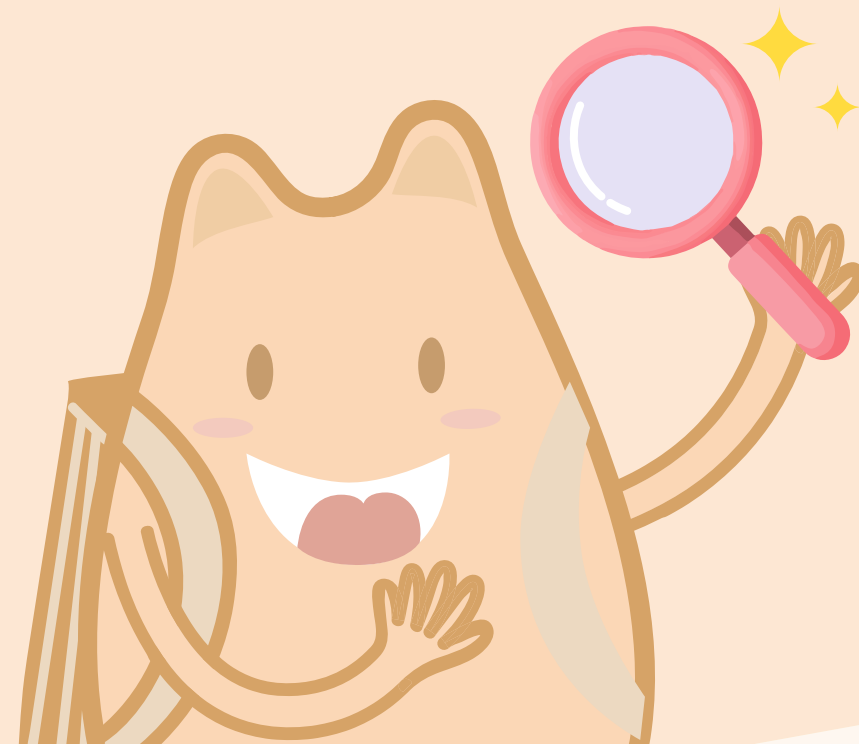


當子女遇到校園霸凌事件，我能如何幫助他



與孩子溝通

- ◆建立信任感：讓孩子知道，無論發生什麼事，都可以向您傾訴。
- ◆教導正確觀念：什麼是霸凌，如何保護自己。
- ◆鼓勵表達：如果遇到惡意的語言跟行為，要勇敢說出來。

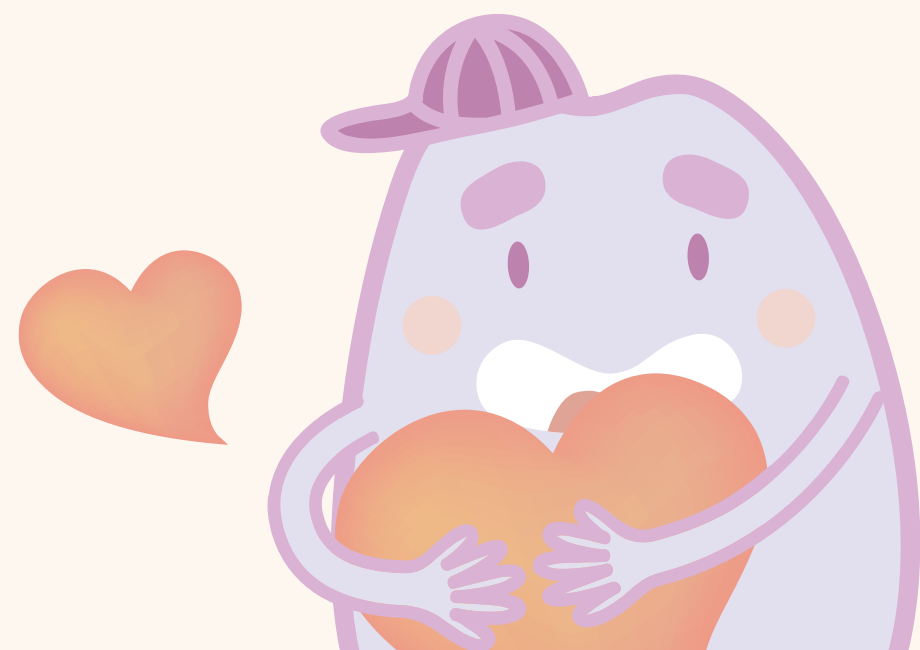


關注孩子的變化

- ◆性格改變：變得孤僻、退縮、情緒不穩定。
- ◆行為異常：身上傷痕、衣物損壞或遺失、會要求額外的金錢。
- ◆學業成績下降：專注力不佳、逃避上學。

發現問題時 !!

- ◆保持冷靜：安撫孩子的情緒，告訴他您相信他。
- ◆保全證據：記錄事件時間、地點、相關人員等。
 1. 將通訊或社交軟體互動紀錄截圖
 2. 帶子女就醫及驗傷
 3. 協助子女提出調閱監視器申請
 4. 找尋人證
- ◆尋求協助：
 1. 告訴學校老師，由學務處通報
 2. 尋求輔導室專業協助及輔導老師的諮商陪伴
 3. 撥打110/113，尋求警察/社工協助
 4. 遇到嚴重傷害或恐嚇事件向警察局求助



陪伴孩子

- ◆提供支持：讓孩子感受到您的愛與關懷。
- ◆尋求專業協助：陪伴孩子接受心理諮商。
- ◆注意後續發展：關注孩子的心理狀況，給予長期支持。

注意事項

- ★不要責怪孩子：告訴孩子，發生這樣的事不是他的錯。
- ★不要隱瞞事實：及時向學校、相關單位通報。
- ★不要輕忽任何疑似事件：及早介入，才能更有效地保護孩子。

有哪些支持性資源

- 教育部防制校園霸凌專區：提供相關法規、案例分享、通報管道。
- 1953反霸凌專線：提供24小時諮詢服務及通報管道。
- 各級學校霸凌防制委員會：處理校園霸凌事件的專責單位。
- 各級學校校園事件處理會議：處理教師行為違法的專責單位。
- iWIN網路內容防護機構：提供網路霸凌宣導資料、線上申訴管道。

