





112年度臺北市山坡地社區自主防災水土保持宣導 及優良社區選拔委託專業服務案

水土保持宣導會簡介



國立臺灣大學
National Taiwan University



-  課程規劃
-  宣導類型
-  歷年執行成果
-  申請說明



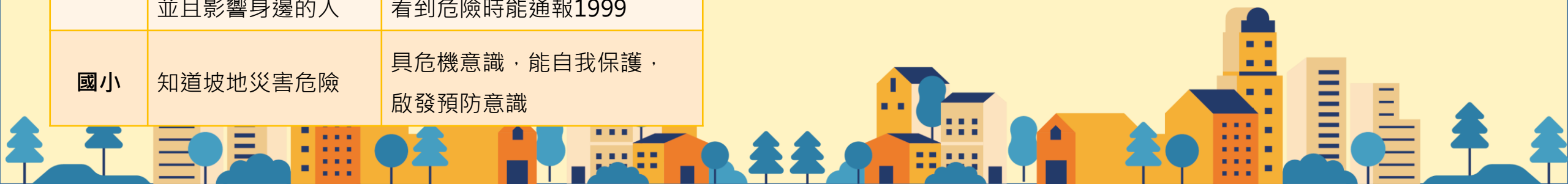
課程構想

1. 增進師生山坡地防災知識及環境瞭解
2. 防災融入校園課程和整體環境
3. 以坡地水土保持、災害減災、整備、應變、復原任務四階段進行啟發

階段	目標	行動
高中	具備坡地災害之知識， 需要時能幫助他人	具危機意識，能幫助他人， 看到危險時能通報1999
國中	知道坡地災害危險， 並且影響身邊的人	具危機意識，能影響身邊的人， 看到危險時能通報1999
國小	知道坡地災害危險	具危機意識，能自我保護， 啟發預防意識

課程規劃重點

1. 推動目標與精神，轉化為不同年紀行動語言
2. 充份運用教案與教材落實使用與精神延續
3. 啟發學生在坡地應變之外的防減災與復原意識
4. 知道臺北市的坡地災害潛勢與因應方法
5. 建立學生風險分擔之責，對坡地災害預防與準備盡一份心力
6. 培養坡地防災之種子
7. 結合與家庭相關的坡地災害案例



大型宣導

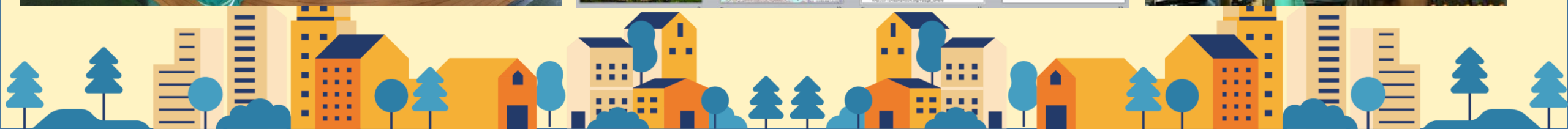
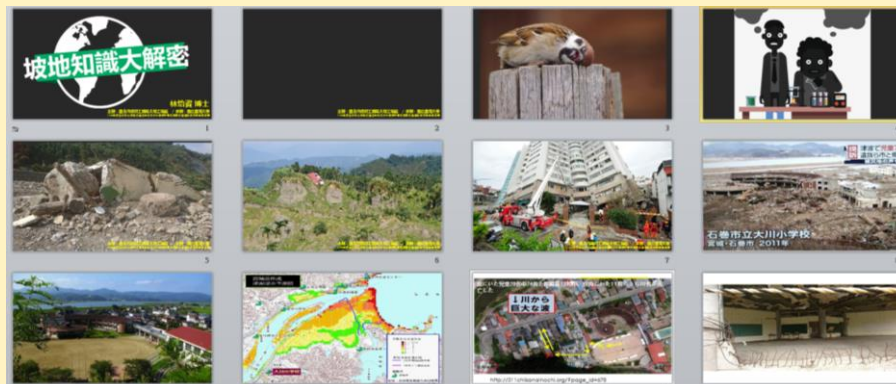
簡報進行

1. 宣導內容：受災案例、災害問答、意識啟發
2. 瞭解山坡地防災之基本知識、環境、水土保持、坡地應變與預防

教師研習

依照學校需求，**陪同師長備課**

1. 教具資源使用說明
2. 瞭解坡地災害的教學重點與防災教育推動的重要
3. 透過教師教學專業與專家對坡地災害的瞭解引發學生興趣



班級宣導

繪本導讀

1. 透過繪本「小熊種樹」教導土石流防災常識、
「家在山那邊」傳遞生活與水土保持息息相關、
「怕癢樹」提及坡地災害過程與樣貌、土石流發生徵兆、準備緊急避難包、預防性撤離
2. 聽讀圖文訊息佐以實際案例照片，引動學童對於水土保持議題的興趣及應變

避難地圖繪製

1. 透過社區防災地圖創意繪畫，說明狀況及避災對策，認識社區場域
2. 讓學生親自勾繪簡易地圖，紀錄災害潛勢與可用資源過程中，進一步瞭解防災知識

遊戲中學習

1. 以桌遊教具配合簡報之引導，帶領學生認識臺北市先天環境與坡地防災具備的重要知識
2. 使用教具：拼圖、紙牌，透過類定向跑關方式，在分組競賽中，讓學生於遊戲中思考坡地災害的議題，於短時間記取該知識並引發行動



本項目可與教師討論並設計不同之活動內容



108年○○國小水土保持宣導會授課結構與內容

結構	說明
第一關 大家來找查	透過觀察圖片找出異處，社區環境平時可能有徵兆，讓學生們認識並連結社區或校園附近的狀況
第二關 動動手	透過「拼」的過程引發興趣，瞭解原來災後和原本狀況不同並訓練觀察力
第三關 說故事	拼好的圖片為災後的狀況，請學生針對觀察人們與環境的狀況進行故事說明並分享，連結未下雨前平日社區狀況，進而聯想兩者的差別
第四關 我們不一樣	透過回想，說出拼圖前後的差別，為何有這樣的差異，引導討論水可能帶來的危險
第五關 記憶力大考驗	透過學生尋找教室周遭的卡牌，發現不同卡牌所代表的樣子，並寫下環境中出現的樣子和狀況
第六關 一觸即發	透過不同卡牌的配對，讓學生們瞭解災害的發生是因為幾種不同因素的配對，可以從哪些方面避免災害發生
回饋討論	最後的複習為每次課程重要的時間，透過回顧讓學生了解今日學習的知識



109年○○高中水土保持宣導會授課結構與內容

結構	說明
引發學習動機	透過講者研究者身份說明研究工作，並連結所到過之災害現場，引發學生對於災害事件的印象
面對自己的問題	介紹臺灣與臺北市的坡地環境與災害狀況
認識坡地災害	介紹坡地災害的種類，並且配合影片強化學生對於坡地災害的認識
遇到災害 可以怎麼做	結合臺北市坡地工程與自然環境說明危險情況，遇到時如何應變，例如：通報、查詢資訊、找專家協助、保護家園與加入防災社區等行動
QA	透過有獎徵答確認學生的學習狀態
高中生的責任	藉由東日本大震災釜石奇蹟的故事，告知成功案例期許學生了解防災責任



110年○○國中水土保持宣導會授課結構與內容

結構	說明
認識災害	簡報介紹災害的種類，強化老師對於災害的認識
實地踏查	透過踏查周圍環境，瞭解相關的設施與校園、生活之相關性
APP應用	介紹踏勘過程的紀錄APP，並教導老師們產出當天踏勘影片提供教學上之參考
QA	透過問答與老師進行交流



GEO 臺北市政府工務局 大地工程處 主辦：臺北市政府工務局大地工程處 協辦：國立臺灣大學

時間 110年3月31日 10:00-12:00(週三) 活動內容 坡地知識大解謎

地點 活動宗旨

講師 國立臺灣大學 氣候天氣災害研究中心 潘宗毅副研究員

110年度臺北市山坡地水土保持宣導希望讓孩子們可以培養正確的防災自救、水土保持及山坡地養護等可因應氣候變遷的調適以及減緩能力的知能，使未來的中流砥柱自育苗期就澆灌水土保持的知識泉源。

110年度 國中 校園水土保持宣導會上課囉

臺北市山坡地社區自主防災水土保持宣導及優良社區場域委託專業服務案

臺北市建設局主辦 大地工程處 協辦：國立臺灣大學 氣候天氣災害研究中心



111年〇〇國小水土保持宣導會授課結構與內容

結構	說明
開場	簡報介紹闖關活動並進行分組
闖關活動 第一關	透過晴天與雨天的拼圖，引導學生找出兩者不同之處，進而說明坡地災害種類
闖關活動 第二關	透過與坡地災害相關的安全警示注意圖，讓學生辨認，並且由關主進行驗收
闖關活動 第三關	將讀本分給學生，念出自己分配的內容，並且瞭解故事透過故事中的問題寫下自己的心得，種下蘋果
闖關活動 心得回饋分享	請團隊共同繪製心智圖統整今日學習的內容並分享心得



GEO 臺北市政府工務局 大地工程處 主辦：臺北市政府工務局大地工程處 協辦：國立臺灣大學

時間 111年3月22日 10:30-12:00(週二) 活動內容 坡地小尖兵行動

地點

講師 國立暨南國際大學 林怡賢 博士

活動宗旨 111年度臺北市山坡地水土保持宣導希望讓孩子們可以培養正確的防災自救、水土保持及山坡地維護等可因應氣候變遷的調適以及減緩能力，精進面對極端氣候環境的知能，使未來的中流砥柱自育苗期就澆灌水土保持的知識泉源。

111年度 臺北市山坡地社區自主防災水土保持宣導 及優良社區環境委託專服務務案

國小

~校園水土保持宣導會上課囉~ 廣告



申請對象

臺北市所屬國小、國中及高中職等學校皆可報名

申請登記優先順序

1. 臺北市山坡地範圍內學校優先，山坡地範圍查詢：
<https://www.geomis.gov.taipei/GEOINFO/NormalPage/GeogisPage.aspx>
2. 鄰近山坡地範圍學校
3. 前年度報名保留名額者

課程時間安排

時間可安排 1 堂課至半天

課程費用

課程由臺北市政府工務局大地工程處補助
學校無須支付講師費用

回訓說明

先前曾參與學校可於辦理年度三年後報名



國立臺灣大學 氣候天氣災害研究中心

專任助理 陳玟君

分機(02)3366-1711 轉30

wjchen0182@ntu.edu.tw

專任助理 陳力豪

分機(02)3366-1711 轉10

brendanchen@ntu.edu.tw

