

中 華 民 國 115 年 度 4-0501068

臺北市總預算案

臺北市政府教育局主管

臺北市地方教育發展基金

臺北市立大直高級中學附屬單位預算之分預算

(特 別 收 入 基 金)

臺北市立大直高級中學編

臺北市地方教育發展基金－臺北市立大直高級中學

目次

中華民國115年度

一、財務摘要	第 1 頁
二、業務計畫及預算概要	第 3 -13 頁
三、預算主要表	
(一) 基金來源、用途及餘絀預計表	第 15 頁
(二) 現金流量預計表	第 16 頁
四、預算明細表	
(一) 基金來源－服務收入明細表	第 17 頁
(二) 基金來源－財產處分收入明細表	第 18 頁
(三) 基金來源－租金收入明細表	第 19 頁
(四) 基金來源－公庫撥款收入明細表	第 20 頁
(五) 基金來源－使用規費收入明細表	第 21 頁
(六) 基金來源－學雜費收入明細表	第 22 頁
(七) 基金來源－受贈收入明細表	第 23 頁
(八) 基金來源－雜項收入明細表	第 24 頁
(九) 基金用途－高中及高職教育計畫明細表	第 25 -38 頁
(十) 基金用途－一般行政管理計畫明細表	第 39 -40 頁
(十一) 基金用途－建築及設備計畫明細表	第 41 -43 頁
五、預算參考表	
(一) 預計平衡表	第 45 頁
(二) 各項費用彙計表	第 46 -53 頁
(三) 員工人數彙計表	第 54 頁
(四) 用人費用彙計表	第 56 -57 頁
(五) 聘用及約僱人員明細表	第 58 -59 頁

臺北市地方教育發展基金－臺北市立大直高級中學

目 次

中華民國115年度

(六) 單位(或計畫)成本分析表	第 60 頁
(七) 5年來主要業務計畫分析表	第 61 頁
(八) 新興計畫分年資金需求表	第 62－63 頁
(九) 資本資產明細表	第 64 頁
(十) 長期負債明細表	第 65 頁

臺北市地方教育發展基金－臺北市立大直高級中學

財務摘要

中華民國115年度

單位：新臺幣千元

項 目	本 年 度	上 年 度	比較增減數	%
經營成績：				
基金來源	347,935	334,139	13,796	4.13
基金用途	349,112	338,764	10,348	3.05
賸餘(短絀)	-1,177	-4,625	3,448	--
餘絀情形：				
基金餘額	10,958	12,135	-1,177	-9.70
現金流量(註)：				
現金及約當現金之淨增(減)	-1,177	-4,625	3,448	--
附註：現金流量係採現金及約當現金基礎，包括現金及自投資日起3個月內到期或清償之債權證券。				

本 頁 空 白

業務計畫及預算概要

臺北市地方教育發展基金－臺北市立大直高級中學

業務計畫及預算概要

中華民國 115 年度

壹、基金概況

一、設立宗旨及願景：

- (一) 本校遵照憲法第 158 條及 160 條規定，教育文化應發展國民之民族精神、自治精神，國民道德與健全體格、科學及生活智能，以培養八大學習領域及十大基本能力。
- (二) 本校自 91 年度起依教育經費編列與管理法第 13 條規定設置「臺北市地方教育發展基金」，以促進教育健全發展，提昇教育經費運用績效。
- (三) 本校以培育學生「成為具備關鍵能力的世界公民」為教育宗旨，並以「營造互信守法溫柔敦厚的和諧校風、培育自立積極樸實快樂的世界公民、形塑人文科技永續發展的學校特色、建構終身學習多元民主的優質學園」為學校願景，建構一所優質卓越、創新精緻的高中，培育「大器正直，真誠好學」的優質青年人才。

二、施政重點：

- (一) 開啟多元智慧：尊重每個學生獨特的個性，以多元智慧的觀點協助他找到生命的亮點，肯定天生我才必有用，能知於學，樂於學。
- (二) 培養生活能力：培養學生帶得走的公民關鍵能力，強化自我管理、閱讀理解、理性批判、問題解決、奉獻服務、溝通表達等核心素養。
- (三) 蘊育人文情懷：在溫馨開放的校園文化中，孕育人文情懷，學會尊重、包容；建構生命的價值、完成人性的開展。
- (四) 建置溫馨民主的校園文化：
 - 1. 以參與式管理、落實行政、教師會、家長會三者的良性互動。
 - 2. 以學生第一，教學優先的觀念提昇行政服務效率。
 - 3. 放下威權心態，開啟校園民主之風氣。
- (五) 推動適性教學：
 - 1. 落實校本課程理念，採多元化、活潑化的教學及評量。
 - 2. 運用校內、外資源，加強多元學習能力。
 - 3. 關懷相對弱勢學生之教學及輔導。
 - 4. 推動行動學習，充實學生運用資訊之知能，並提昇教師運用學習載具教學之能力。
- (六) 辦理發展性的訓輔活動：

臺北市地方教育發展基金－臺北市立大直高級中學

業務計畫及預算概要

中華民國 115 年度

- 1.辦理各項活動、競賽及展演。
- 2.推動校內外學習服務。
- 3.發展績優社團及校隊，如管樂、合唱等。
- 4.加強新興領域教育的辦理，並融入各科教學以收成效。

（七）辦理特色課程：

- 1.配合十二年國民基本教育，發展特色課程，透過特色課程之實施，達成適性揚才之目的。
- 2.透過教師專業發展及學校資源統整，改變教師教學方式及學生學習模式，永續精進發展特色課程。

三、組織概況：

本校設置校長 1 人，綜理全校校務，下設教務處、學生事務處、總務處、圖書館、輔導處、研究發展處、會計室及人事室等單位。

內部分層業務如下：

（一）教務處：秉承校長之命，辦理全校教務事項。

- 1.教學組：掌理高中部課程編排、課業考查、教學研究及教學指導等事項。
- 2.註冊組：掌理註冊、編班、轉學、休學及成績考查等有關學籍事項。
- 3.設備組：掌理教學設備計畫之擬定、用具之管理、保管等事項。
- 4.教務組：掌理國中部之課程編排、課業考查、教學研究及教學指導等事項。

（二）學生事務處：秉承校長之命，辦理全校學生事務事項。

- 1.生活教育組：重視國中部學生生活輔導之技巧與方法，加強道德教育與法律常識教育以落實全方位人格教育為目標。
- 2.生活輔導組：重視高中部學生生活輔導之技巧與方法，加強道德教育與法律常識教育以落實全方位人格教育為目標。
- 3.訓育組：掌理訓育計畫之擬定，指導班聯會等學生自治團體之健全發展，並透過各項活動，實施性別教育，人權教育與群己關係之教育。
- 4.衛生組：重視校園環境之整理與美化，配合宣導實施防災意識、環保教育與人口教育。
- 5.體育組：加強學生體能訓練，重視團隊合作精神與良好運動風度之養成。

臺北市地方教育發展基金－臺北市立大直高級中學
業務計畫及預算概要

中華民國 115 年度

（三）總務處：秉承校長之命，辦理全校總務事項。

1. 庶務組：辦理校舍場地佈置及環境美化，監督校舍建築及整修，財物購買保管及分配等事項。

2. 出納組：辦理現金、票據、契約之保管等收支移轉等事項。

3. 文書組：辦理公文收發登記與典守學校印信，撰擬繕校及檔案保管等事項。

（四）圖書館：秉承校長之命，辦理圖書分類編目、自動化作業系統維護，參考諮詢服務，推動圖書館利用教育及資訊融入教學、校園網路管理等事項。

1. 資訊媒體組：掌理校務行政資訊系統維護，資訊教學之推動等事項。

2. 服務推廣組：辦理各項閱讀推廣、圖書館利用教育、自主學習等。

（五）輔導處：秉承校長之命，視學生身心狀況及需求提供發展性輔導，介入性輔導或處理性輔導，並掌理學生輔導與諮商，實施適性生涯輔導等事項。

1. 資料組：掌理學生心理測驗、輔導資料建立及運用等事項。

2. 輔導組：掌理學生心理輔導諮商及個案管理工作等事項。

3. 特殊教育組：掌理特教學生特殊需求之安排，包括資源班之入班教學輔導等個別化教育計畫等事項。

（六）研究發展處：秉承校長之命，掌理國際交流業務。

實驗研究組：規劃與彙整學校中長程教育計畫與國際交流事項，兼辦全校資源中心事項。

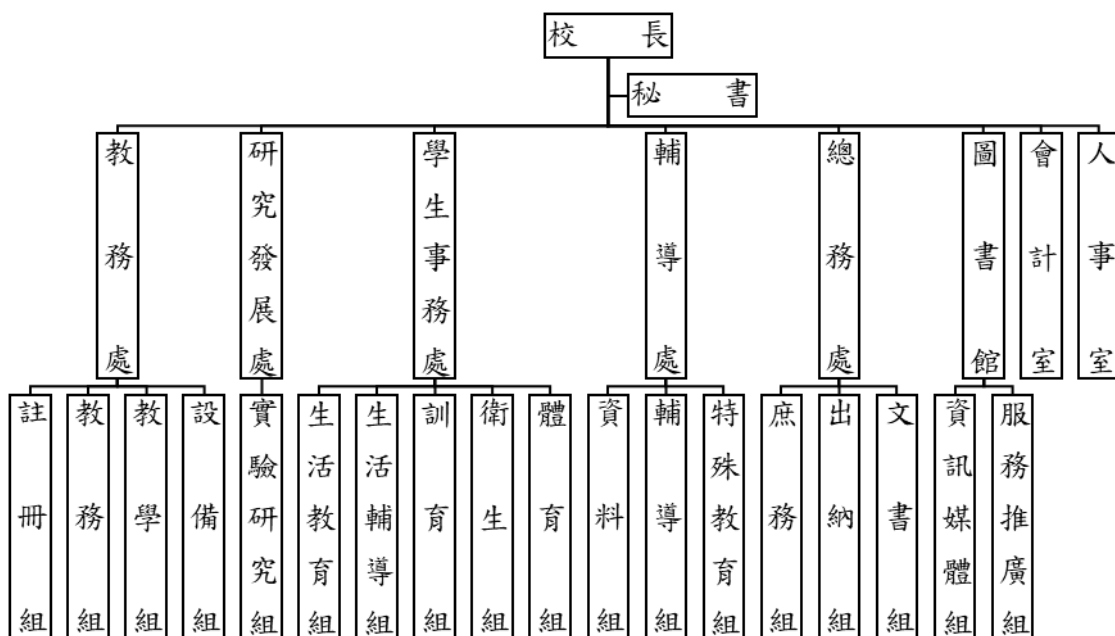
（七）會計室：秉承上級主計機關之監督與指導，並受校長之指揮，依法辦理歲計、會計、統計等事項。

（八）人事室：秉承上級人事機關之監督與指導，並受校長之指揮，依法辦理人事管理查核等事項。

臺北市地方教育發展基金－臺北市立大直高級中學

業務計畫及預算概要

中華民國 115 年度



四、基金歸類及屬性：

本校地方教育發展基金依據教育經費編列與管理法第 13 條規定設置，本基金為預算法第 4 條第 1 項第 2 款第 5 目所定之特別收入基金，以本府教育局為管理機關。

貳、業務計畫

一、基金來源：

單位：新臺幣千元

業務計畫	本年度預算數	實施內容
勞務收入	348	本年度預計辦理 2 學期教科書採購收取之作業管理費、收取高中資優班學生甄選報名費、高中網球重點項目學生甄選報名費及教師甄選報名費等收入。
財產收入	59	本年度預計辦理合作社委外營運租金收入、財產報廢變賣之殘值收入等。
政府撥入收入	322,283	本年度預計由公庫撥入數。
規費收入	934	本年度預計收取校園場地開放收入及停車場收入等。

臺北市地方教育發展基金－臺北市立大直高級中學

業務計畫及預算概要

中華民國 115 年度

教學收入	22,891	本年度預計收取學生之學費、雜費、電腦使用費、課業輔導等收入。
其他收入	1,420	本年度預計收取各界捐款收入及數位學生證補卡等收入。

二、基金用途：

單位：新臺幣千元

業務計畫	本年度預算數	實施內容
高中及高職教育計畫	337,401	本年度預計辦理教學事項為： 1. 各項教學、學生事務、圖書及輔導等業務。 2. 新購工藝、自然、社會、圖書等各科教學用品，充實各科教材及用具。 3. 革新教學方法，提高教學效能。 4. 辦理教師甄選、指定活動等項目。
一般行政管理計畫	3,713	本年度預計辦理事項為： 1. 綜理學校總務、人事、會計等業務。 2. 配合校務推動行政處室支援工作，進而增進校務運作。
建築及設備計畫	7,998	本年度預計辦理事項為： 1. 購置各學科教學課程所需教學設備、圖書館典藏之圖書。 2. 辦理教學大樓電梯改善工程 3. 辦理活動中心地坪改善工程。

參、預算概要

一、基金來源及用途之預計：

(一) 本年度基金來源：

服務收入 34 萬 8 千元、財產處分收入 2 萬 6 千元、租金收入 3 萬 3 千元、公庫撥款收入 3 億 2,228 萬 3 千元、使用規費收入 93 萬 4 千元、學雜費收入 2,289 萬 1 千元、受贈收入 46 萬 3 千元、雜項收入 95 萬 7 千元，本年度基金來源 3 億 4,793 萬 5 千元，較上年度預算數 3 億 3,413 萬 9 千元，增加 1,379 萬 6 千元，約 4.13%，主要係公庫撥入收入增編所致。

(二) 本年度基金用途：

高中及高職教育計畫 3 億 3,740 萬 1 千元，一般行政管理計畫 371 萬

臺北市地方教育發展基金－臺北市立大直高級中學

業務計畫及預算概要

中華民國 115 年度

3 千元，建築及設備計畫 799 萬 8 千元，本年度基金用途 3 億 4,911 萬 2 千元，較上年度預算數 3 億 3,876 萬 4 千元，增加 1,034 萬 8 千元，約 3.05%，主要係增編修建工程所致。

二、基金餘絀之預計：

本年度基金來源及用途相抵後，短絀 117 萬 7 千元，較上年度預算數 462 萬 5 千元，減少 344 萬 8 千元，約 74.55%，將移用以前基金餘額 117 萬 7 千元支應。

三、現金流量之預計：

本年度業務活動淨現金流出 117 萬 7 千元。

四、補辦預算事項：詳補辦預算明細表

（一）固定資產之建設改良擴充 142 萬元

1.113 年度教育部補助高中優質化輔助方案計畫 40 萬 1 千元。

2.113 年度為使會議正常運作，且具急迫及必要性，由高中及高職教育計畫項下移列固定資產 30 萬 9 千元。

3.113 年度為使學習評量正常運作，且具急迫及必要性，由高中及高職教育計畫項下移列固定資產 11 萬元。

4.113 年度為使草皮維護不受影響，且具急迫及必要性，由高中及高職教育計畫項下移列固定資產 14 萬元。

5.114 年度教育部補助高中優質化輔助方案計畫 32 萬 5 千元。

6.114 年度教育部補助高級中等學校新興科技教育遠距示範服務計畫 13 萬 5 千元。

肆、以前年度計畫實施成果概述：

一、前（113）年度計畫實施成果概述：

業務計畫	實施概況	實施成果
徵收及依法分配收入	本年度預計收取廠商履約逾期罰款收入。	本年度已接受廠商履約逾期罰款收入 2 萬 6 千元。
勞務收入	本年度預計辦理 2 學期教科書採購收取之作業管理	本年度已收取 2 學期教科書作業管理費計 30 萬 6 千

臺北市地方教育發展基金－臺北市立大直高級中學

業務計畫及預算概要

中華民國 115 年度

		費、高中網球重點項目學生甄選報名費、高中資優班學生甄選報名費及教師甄選報名費等收入。	元、收取成績優秀學生單獨招生報名費 9 千元、高中資優班學生甄選報名費 5 萬元及教師甄選報名費 19 萬 5 千元等。
	財產收入	本年度預計辦理財產報廢變賣之殘值收入及員工消費合作社房地使用費等。	本年度已辦理收取財產報廢變賣殘值收入 1 萬 3 千元、員工消費合作社房地使用費 3 萬元等。
	政府撥入收入	本年度預計由公庫撥入數。	本年度已收取公庫撥入數 3 億 1,048 萬 9 千元及教育部之補助計畫 659 萬元。
	規費收入	本年度預計收取校園場地開放收入及停車場收入。	本年度已收取校園場地開放收入 147 萬 5 千元及停車場收入 11 萬元等。
	教學收入	本年度預計收取學生之學費、雜費、課業輔導等收入。	本年度已收取學生之學費、雜費、課業輔導等收入 1,855 萬 9 千元。
	其他收入	本年度預計收取各界捐款收入及數位學生證補卡等收入。	本年度已接受各界捐款收入 77 萬 8 千元、數位學生證補卡等收入 30 萬 6 千元。
	高中及高職教育計畫	本年度預計辦理教學事項為： 1. 各項教學、學生事務、圖書及輔導等業務。 2. 新購工藝、自然、社會、圖書等各科教學用品，充實各科教材及用具。 辦理教師甄選、指定活動等項目。	1.辦理小田園教育體驗學習計畫、學習歷程檔案、等活動，達成預期目標。 2.辦理教師甄選等達成預期目標。
	一般行政管理計畫	本年度預計辦理事項為： 1. 綜理學校總務、人事、會計等業務。 2. 配合校務推動行政處室支援工作，進而增進校務運作。	綜理學校總務、人事、會計等業務，並配合校務推動行政處室支援工作，進而增進校務運作，達成預期目標。
	建築及設備計	本年度預計辦理事項為：	1.購置各學科教學課程所

臺北市地方教育發展基金－臺北市立大直高級中學

業務計畫及預算概要

中華民國 115 年度

畫	1.購置各學科教學課程所需教學設備。 2.辦理停車場地坪整修工程。 3.辦理社區共讀站屋頂防水工程。	需教學設備。 2.辦理停車場地坪整修工程。 3.辦理社區共讀站屋頂防水工程。
---	--	--

二、上年度已過期間（114 年 1 月 1 日至 6 月 30 日止）計畫實施成果概述：

業務計畫	實施概況	實 施 成 果
勞務收入	本年度截至 6 月 30 日止預計辦理 1 學期教科書採購收取之作業管理費、高中網球重點項目學生甄選報名費及教師甄選報名費等收入。	本年度截至 6 月 30 日止已收取 1 學期教科書作業管理費計 32 萬 4 千元、收取運動成績優良學生單獨招生報名費 6 千元及教師甄選報名費 5 萬 5 千元等。
財產收入	本年度截至 6 月 30 日止預計辦理員工消費合作社房地使用費等。	本年度截至 6 月 30 日止已辦理合作社委外營運出租，收取租金收入 3 萬元。
政府撥入收入	本年度截至 6 月 30 日止預計公庫撥入數。	本年度截至 6 月 30 日止已收取公庫撥入數 1 億 7,163 萬 3 千元及教育部之補助計畫 291 萬 9 千元。
規費收入	本年度截至 6 月 30 日止預計收取校園場地開放收入及停車場收入。	本年度截至 6 月 30 日止已收取校園場地開放收入 117 萬 2 千元及停車場收入 5 萬 2 千元等。
教學收入	本年度截至 6 月 30 日止預計預計收取學生之 1 學期學費、雜費、課業輔導等收入。	本年度截至 6 月 30 日止已收取學生 1 學期學費、雜費、課業輔導等收入 917 萬元。
其他收入	本年度截至 6 月 30 日止預計收取各界捐款收入、數位學生證補卡等收入。	本年度截至 6 月 30 日止已接受各界捐款收入 27 萬元、數位學生證補卡等收入 15 萬 8 千元。
高中及高職教育計畫	本年度截至 6 月 30 日止預計辦理教學事項為： 1. 各項教學、學生事務、	1.辦理全國中等學校運動會、小田園教育體驗學習

臺北市地方教育發展基金－臺北市立大直高級中學

業務計畫及預算概要

中華民國 115 年度

		圖書及輔導等業務。 2. 新購工藝、自然、社會、 圖書等各科教學用品， 充實各科教材及用具。 辦理教師甄選、指定活動等 項目。	計畫、學習歷程檔案，達 成預期目標。 2.辦理教師甄選，以達成預 期目標。
	一般行政管理 計畫	本年度截至 6 月 30 日止預 計辦理事項為： 1. 綜理學校總務、人事、 會計等業務。 3. 配合校務推動行政處 室支援工作，進而增進 校務運作。	持續辦理學校總務、人 事、會計等業務，並配合 校務推動行政處室支援工 作，進而增進校務運作， 達成預期目標。
	建築及設備計 畫	本年度截至 6 月 30 日止預 計辦理事項為： 1. 購置各學科教學課程所 需教學設備招標作業。 2. 辦理教學大樓第三棟西 側廁所整修工程招標作 業。	1.購置各學科教學課程所 需教學設備招標作業。 2. 辦理教學大樓第三棟西 側廁所整修工程招標作 業。

臺北市地方教育發展基金－臺北市立大直高級中學

補辦預算明細表

中華民國115年度

單位：新臺幣元

項 目	金額	辦理 年度	說 明
合計	1,420,000		
固定資產之建設改良擴充	1,420,000		
購置機械及設備	897,000	113	
全幅數位相機	80,000		教育部補助113學年度高中優質化第1期資本門經費。
數位電磁加熱攪拌器	24,000		教育部補助113學年度高中優質化第1期資本門經費。
大型互動觸控顯示器(含移動架)	140,000		教育部補助113學年度高中優質化第1期資本門經費。
恆溫循環水槽	25,000		教育部補助113學年度高中優質化第1期資本門經費。
精密電子天秤	32,000		教育部補助113學年度高中優質化第1期資本門經費。
大型互動觸控顯示器(含黑白版)	100,000		教育部補助113學年度高中優質化第1期資本門經費。
駕駛式割草機	140,000		校內割草機已屆年限，故障率提高，為使草皮維護不受影響，確實需要辦理汰舊換新，且具急迫及必要性，所需經費擬控留本校高中及高職教育計畫-設備零件項下支應。
86吋液晶觸控顯示器(含開闔式白板)	180,000		為使會議順利進行，確實需要辦理汰舊換新，且具急迫及必要性，所需經費擬控留本校高中及高職教育計畫-設備零件項下支應。
65吋顯示器	33,000		為使會議順利進行，確實需要辦理汰舊換新，且具急迫及必要性，所需經費擬控留本校高中及高職教育計畫-設備零件項下支應。
教學評量機	110,000		為使學習評量正常運作，確實需要辦理汰舊換新，且具急迫及必要性，所需經費擬控留本校高中及高職教育計畫-設備零件項下支應。
65吋顯示器	33,000		為使會議順利進行，確實需要辦理汰舊換新，且具急迫及必要性，所需經費擬控留本校高中及高職教育計畫-設備零件項下支應。
購置交通及運輸設備	63,000	113	
無線麥克風	29,000		原播放器功能已不敷使用，為使會議正常運作，確實需要辦理汰舊換新，且具急迫及必要性，所需經費擬控留本校高中及高職教育計畫-設備零件項下支應。
混音擴大機設備	34,000		原播放器功能已不敷使用，為使會議正常運作，確實需要辦理汰舊換新，且具急迫及必要性，所需經費擬控留本校高中及高職教育計畫-設備零件項下支應。
購置機械及設備	437,000	114	
多色FDM熱擠出3D列印機	148,000		教育部補助113學年度高中優質化第2期資本門經費。
VR全景相機組	60,000		教育部補助113學年度高中優質化第2期資本門經費。
3D列印機	62,000		教育部補助113學年度高中優質化第2期資本門經費。
電磁加熱攪拌器	21,000		教育部補助113學年度高中優質化第2期資本門經費。
電子天秤	11,000		教育部補助113學年度高中優質化第2期資本門經費。

補辦預算明細表

單位：新臺幣元

備註：各基金依預算法第88條規定補辦預算，應確係不及編入年度預算，且因經營環境發生重大變遷或正常業務(含執行中央補助款項目)之確實需要，並經主管機關核轉本府核准先行辦理者；不具急迫性之事項，仍應儘可能納入預算辦理。

本 頁 空 白

預算主要表

臺北市地方教育發展基金－臺北市立大直高級中學

基金來源、用途及餘絀預計表

中華民國115年度

單位：新臺幣千元

前年度決算數	項 目	本年度預算數	上年度預算數	比較增減（－）
338,937	基金來源	347,935	334,139	13,796
26	徵收及依法分配收入			
26	徵收收入			
560	勞務收入	348	348	
560	服務收入	348	348	
44	財產收入	59	59	
13	財產處分收入	26	26	
	租金收入	33	33	
30	其他財產收入			
317,079	政府撥入收入	322,283	308,548	13,735
310,489	公庫撥款收入	322,283	308,548	13,735
6,590	政府其他撥入收入			
1,585	規費收入	934	934	
1,585	使用規費收入	934	934	
18,559	教學收入	22,891	22,891	
18,559	學雜費收入	22,891	22,891	
1,084	其他收入	1,420	1,359	61
778	受贈收入	463	463	
306	雜項收入	957	896	61
339,194	基金用途	349,112	338,764	10,348
324,037	高中及高職教育計畫	337,401	329,578	7,823
3,012	一般行政管理計畫	3,713	3,569	144
12,144	建築及設備計畫	7,998	5,617	2,381
-257	本期賸餘(短絀)	-1,177	-4,625	3,448
17,017	期初基金餘額	12,135	15,444	-3,309
16,760	期末基金餘額	10,958	10,819	139

註：前年度決算數細數之和與總數或略有出入，係四捨五入關係，以下各表同。

現金流量預計表

單位：新臺幣千元

註：本表係採現金及約當現金基礎，包括現金及自投資日起 3 個月內到期或清償之債權證券。

預算明細表

臺北市地方教育發展基金－臺北市立大直高級中學

基金來源－服務收入明細表

中華民國115年度

單位：新臺幣元

科 目	單位	本 年 度 預 算 數			說 明
		數量 業務量	利(費)率	金 額	
合計				348,000	
服務收入				348,000	較上年度預算數348,000元，無增減。
	年	1	42,000	42,000	高中資優班學生甄選報名費收入（收支對列）。
	年	1	10,000	10,000	高中網球重點項目學生甄選報名費收入（收支對列）。
	學期	2	118,000	236,000	教科書費作業管理費收入（收支對列）。
	人	200	300	60,000	教師公開甄選報名費收入。

臺北市地方教育發展基金－臺北市立大直高級中學

基金來源－財產處分收入明細表

中華民國115年度

單位：新臺幣元

科 目	單位	本 年 度 預 算 數			說 明
		數量 業務量	利(費)率	金 額	
合計				26,000	
財產處分收入	年	1	26,000	26,000	較上年度預算數26,000元，無增減。 財產報廢殘值收入。

臺北市地方教育發展基金－臺北市立大直高級中學

基金來源－租金收入明細表

中華民國115年度

單位：新臺幣元

科 目	單位	本 年 度 預 算 數			說 明
		數量 業務量	利(費)率	金 額	
合計				33,000	
租金收入	年	1	33,000	33,000	較上年度預算數33,000元，無增減。 員生消費合作社房地使用費收入。

臺北市地方教育發展基金－臺北市立大直高級中學

基金來源－公庫撥款收入明細表

中華民國115年度

單位：新臺幣元

科 目	單位	本 年 度 預 算 數			說 明
		數量 業務量	利(費)率	金 額	
合計				322,283,000	
公庫撥款收入	年	1	322,283,000	322,283,000	較上年度預算數308,548,000元，增加13,735,000元。 市府補助款。

臺北市地方教育發展基金－臺北市立大直高級中學

基金來源－使用規費收入明細表

中華民國115年度

單位：新臺幣元

科 目	單位	本 年 度 預 算 數			說 明
		數量 業務量	利(費)率	金 額	
合計				934,000	
使用規費收入				934,000	較上年度預算數934,000元，無增減。
	年	1	834,000	834,000	開放場地收入（收支對列）。
	年	1	100,000	100,000	教職員工停車收入(收支對列)。

臺北市地方教育發展基金－臺北市立大直高級中學

基金來源－學雜費收入明細表

中華民國115年度

單位：新臺幣元

科 目	單位	本 年 度 預 算 數			說 明
		數量 業務量	利(費)率	金 額	
合計				22,891,000	
學雜費收入				22,891,000	較上年度預算數22,891,000元，無增減。
	年	1	6,972,660	6,972,660	高國中學習輔導費收入（收支對列）。
	年	1	500,000	500,000	重修學分費收入（收支對列）。
	年	1	60	60	配合預算編列至千元，增列進位數60元。
	人、學期	345x1	380	131,100	114學年度第1學期電腦使用費收入(收支對列)。
	人、學期	342x1	1,820	622,440	114學年度第1學期高一雜費收入預估學生345人，減免3人(收支對列)。
	人、學期	342x1	1,820	622,440	113學年度第2學期高一雜費收入預估學生345人，減免3人(收支對列)。
	人、學期	452x1	2,060	931,120	113學年度第2學期高二及高三自然組雜費收入預估學生462人，減免10人(收支對列)。
	人、學期	224x1	1,740	389,760	114學年度第1學期高二及高三社會組雜費收入預估學生228人，減免4人(收支對列)。
	人、學期	345x1	380	131,100	113學年度第2學期電腦使用費收入(收支對列)。
	人、學期	452x1	2,060	931,120	114學年度第1學期高二及高三自然組雜費收入預估學生462人，減免10人(收支對列)。
	人、學期	224x1	1,740	389,760	113學年度第2學期高二及高三社會組雜費收入預估學生228人，減免4人(收支對列)。
	人、學期	903x1	6,240	5,634,720	113學年度第2學期高中部學費收入預估學生1,050人，減免147人。
	人、學期	903x1	6,240	5,634,720	114學年度第1學期高中部學費收入預估學生1,050人，減免147人。

臺北市地方教育發展基金－臺北市立大直高級中學

基金來源－受贈收入明細表

中華民國115年度

單位：新臺幣元

科 目	單位	本 年 度 預 算 數			說 明
		數量 業務量	利(費)率	金 額	
合計				463,000	
受贈收入	年	1	463,000	463,000	較上年度預算數463,000元，無增減。 指定用途捐款收入(收支對列)。

臺北市地方教育發展基金－臺北市立大直高級中學

基金來源－雜項收入明細表

中華民國115年度

單位：新臺幣元

科 目	單位	本 年 度 預 算 數			說 明
		數量 業務量	利(費)率	金 額	
合計				957,000	
雜項收入	年	1	957,000	957,000	較上年度預算數896,000元，增加61,000元。 工程圖說、學生到離校簡訊費、數位學生證等收入。

臺北市地方教育發展基金－臺北市立大直高級中學

基金用途－高中及高職教育計畫明細表

中華民國115年度

單位：新臺幣元

前年度 決算數	上年度 預算數	科 目	本 年 度 預 算 數	說 明
324,037,293	329,578,000	合計	337,401,000	
303,038,778	307,556,000	用人費用	314,159,000	
159,139,121	159,093,000	正式員額薪資	162,764,760	較上年度預算數159,093,000元，增加3,671,760元。
158,017,857	158,235,000	職員薪金	161,880,600	
			149,298,600	教職員165人薪金（詳用人費用彙計表）(含教育部補助導師費324,000元及國中專任輔導教師1,280,000元)。
			12,582,000	教師12人薪金(詳用人費用彙計表)(含教育部補助導師費12,000元)。
1,121,264	858,000	工員工資	884,160	工員2人薪金（詳用人費用彙計表）。
14,365,805	11,870,880	聘僱及兼職人員薪資	12,013,560	較上年度預算數11,870,880元，增加142,680元。
3,214,044	3,628,800	聘用人員薪金	3,737,880	
			734,280	專任輔導人員1人薪金(詳聘用及約僱人員明細表)(含教育部補助680,000元)。
			3,003,600	聘用學務創新人員5人薪金(詳聘用及約僱人員明細表)。
11,151,761	8,242,080	兼職人員酬金	8,275,680	
			33,600	國際學校獎認證專責教師減授課鐘點費，1人*2節*40週*420元(新增)。
			100,800	補助調整授課特教教師鐘點費，3人*2節*40週*420元(教育部補助款)。
			10,080	補助調整授課鐘點費之外聘教師勞、健保及勞退費用(教育部補助款)。
			2,150,400	補助調整教師授課鐘點費(教育部補助款)，64人*2節*40週*420元。
			215,040	補助調整授課鐘點費之外聘教師勞、健保及勞退費用(教育部補助款)。
			4,361,280	高中兼課鐘點費: 1.依課程綱要規定每週課程總時數1085節。 2.現有教師依標準規定每週授課總時數849節。 3.每週兼課總時數236節*4週*11月*420元。
			665,280	教師代課鐘點費，本校編制專任教師總人數73人，按9分之1計，編列8人，每人18節11月，總節數8人*18節*11月=1,584節，每節420元(高中部)。
			739,200	教師代課鐘點費，本校編制教師總人數65

臺北市地方教育發展基金－臺北市立大直高級中學

基金用途－高中及高職教育計畫明細表

中華民國115年度

單位：新臺幣元

前年度 決算數	上年度 預算數	科 目	本 年 度 預 算 數	說 明
2,548,770	3,144,293	加（夜）班費	3,201,912	人，按9分之1計，編列8人，每人220節，總節數8人x220節=1,760節，每節420元(國中部)。
1,098,546	705,412	延長工時加班費	727,612	較上年度預算數3,144,293元，增加57,619元。
			74,000	高中教職員各項業務加班（收支對列）。
			2,220	數理資優班工作人員加班費(特教班業務費)。
			14,800	專任輔導人員業務加班費。
			27,750	中等學校科學研究工作人員延長工時加班費。
			10,360	教科書費作業工作人員加班費（收支對列）。
			507,660	高國中學習輔導工作人員加班費（收支對列）。
			64,000	開放場地工作人員加班費（收支對列）。
			26,822	高中資優班學生甄選工作人員加班費（收支對列）。
1,450,224	2,438,881	未休假加班費	2,474,300	
			83,435	聘用學務創新人員未休假加班費。
			40,793	專任輔導人員未休假加班費。
			60,034	未休假加班費。
			2,290,038	未休假加班費。
34,549,813	39,648,675	獎金	40,511,010	較上年度預算數39,648,675元，增加862,335元。
15,293,610	19,308,450	考績獎金	19,698,180	
			18,469,580	依考績法規定核發之獎金。
			1,228,600	依考績法規定核發之獎金。
19,256,203	20,340,225	年終獎金	20,812,830	
			18,772,845	依規定於年節加發之獎金。
			1,572,750	依規定於年節加發之獎金。
			91,785	專任輔導人員依規定於年節加發之獎金。
			375,450	聘用學務創新人員依規定於年節加發之獎金。
71,752,219	74,310,060	退休及卹償金	75,272,388	較上年度預算數74,310,060元，增加962,328元。

臺北市地方教育發展基金－臺北市立大直高級中學

基金用途－高中及高職教育計畫明細表

中華民國115年度

單位：新臺幣元

前年度 決算數	上年度 預算數	科 目	本 年 度 預 算 數	說 明
71,514,731	74,054,700	職員退休及離職金	75,108,300	
			180,240	聘用學務創新人員提撥離職儲金。
			1,426,824	提撥退撫基金。
			44,052	專任輔導人員提撥離職儲金。
			57,156,000	退休人員月退休金，139人*32,000元*12月=53,376,000元；退休遺族遺屬年金(月撫慰金)，15人*21,000元*12月=3,780,000元；合計57,156,000元。
			16,301,184	提撥退撫基金。
50,996	68,640	工員退休及離職金	70,728	提撥勞工退休準備金。
186,492	186,720	卹償金	93,360	遺族撫卹金，1人*7,780元*12月=93,360元。
20,683,050	19,489,092	福利費	20,395,370	較上年度預算數19,489,092元，增加906,278元。
16,341,275	14,149,212	分擔員工保險費	14,447,172	
			98,904	專任輔導人員分擔勞保、健保費。
			1,087,296	分擔公保、勞保、健保費。
			12,856,392	分擔公保、勞保、健保費。
			404,580	聘用學務創新人員分擔勞保、健保費。
320,200	642,900	傷病醫藥費	642,900	
			148,500	健康檢查補助費，33人* 4,500元。
			14,400	職業安全衛生健康檢查經費，12人*1,200元。
			480,000	健康檢查補助費，30人* 16,000元。
1,539,647	1,542,120	員工通勤交通費	1,525,368	
			60,480	專任學務創新人力人員上下班交通費，5人*12月* 1,008元。
			630,000	教師上下班交通費，100人*10月*630元。
			264,000	教師上下班交通費，22人*10月* 1,200元。
			28,800	教師兼行政人員上下班交通費，2人*12月* 1,200元。
			217,728	教師兼行政、職員暨技工、上下班交通費，18人*12月* 1,008元。
			189,000	教師兼行政、職員暨技工、上下班交通費，25人*12月*630元。
			14,400	專任輔導人員上下班交通費，1人*12月* 1,200元。
			120,960	特教教師上下班交通費，12人*10月*1,008

臺北市地方教育發展基金－臺北市立大直高級中學

基金用途－高中及高職教育計畫明細表

中華民國115年度

單位：新臺幣元

前年度 決算數	上年度 預算數	科 目	本 年 度 預 算 數	說 明
2,481,928	3,154,860	其他福利費	3,779,930	元。
			1,630,400	喪葬補助費，8人*5月*40,760元。
			280,080	結婚補助費，4人*2月*35,010元。
			909,450	子女教育補助費。
			48,000	退休人員三節慰問金，8人* 6,000元。
			16,000	專任輔導人員休假旅遊補助費。
			32,000	休假旅遊補助費。
			784,000	休假旅遊補助費。
			80,000	聘用學務創新人員休假旅遊補助費。
14,485,074	14,607,000	服務費用	14,907,000	
2,474,732	2,352,203	水電費	2,399,403	較上年度預算數2,352,203元，增加47,200元。
2,125,100	2,087,203	工作場所電費	2,100,000	
			100,000	開放場地電費（收支對列）。
			167,000	高國中學習輔導電費（收支對列）。
			20,000	高中生重修學分班電費(收支對列)。
			454,459	學生在校作息時間內使用冷氣設備電費，29班*15,671元(國中部)。
			1,358,541	電費基本費。
349,632	265,000	工作場所水費	299,403	水費基本費。
309,377	399,256	郵電費	399,656	較上年度預算數399,256元，增加400元。
53,899	58,649	郵費	63,649	
			20,369	國中寄發通知單等郵資（班級業務費）。
			38,280	高中寄發通知單等郵資（收支對列）。
			5,000	國際學校獎認證寄送國際教育成果與相關教材至夥伴學校(新增)。
209,202	268,607	電話費	336,007	
			13,196	國中電話費（班級業務費）。
			322,811	高中電話費（收支對列）。
46,276	72,000	數據通信費		
570,807	257,640	旅運費	277,740	較上年度預算數257,640元，增加20,100元。
475,449	218,190	國內旅費	226,190	
			8,000	國際學校獎認證教師參與國內之國際教育活動因公出差旅費(新增)。
			7,500	國中教職員工外勤短程車資（班級業務

臺北市地方教育發展基金－臺北市立大直高級中學

基金用途－高中及高職教育計畫明細表

中華民國115年度

單位：新臺幣元

前年度 決算數	上年度 預算數	科 目	本 年 度 預 算 數	說 明
				費)。
			4,650	國中教職員工因公出差旅費。
			55,800	國中校外教學隨隊人員出差旅費，12人*3天* 1,550元。
			15,000	高中教職員工外勤短程車資(收支對列)。
			130,200	高中校外教學隨隊人員出差旅費，28人*3天* 1,550元(收支對列)。
			5,040	專任輔導人員短程車資。
49,490		國外旅費		
10,329	11,550	貨物運費	11,550	
			1,550	國中貨物運費。
			10,000	高中貨物運費(收支對列)。
35,539	27,900	其他旅運費	40,000	
			40,000	學生參加各項比賽旅運費等。
565,026	584,788	印刷裝訂與廣告費	593,864	較上年度預算數584,788元，增加9,076元。
565,026	584,788	印刷及裝訂費	593,864	
			15,000	國際學校獎認證印製國際教育相關資料、海報、成果冊等(新增)。
			2,800	專業成長資料印製費。
			97,190	國中印製教案、教材及資料等(班級材料費)。
			100,800	國中影印機使用費，5臺*12月*2,800張* 0.6元(班級材料費)。
			81,674	高中印製教案、教材及資料等(收支對列)。
			158,400	高中影印機使用費，5臺*12月*4,400張* 0.6元(收支對列)。
			30,000	雙語實驗課程學校教材等印刷。
			38,000	中等學校科學研究作品光碟專輯製作費。
			70,000	中等學校科學研究手冊成果彙編及獎狀等印製費。
1,891,086	2,415,227	修理保養及保固費	2,506,517	較上年度預算數2,415,227元，增加91,290元。
				。
10,752		土地改良物修護費		
1,048,259	1,377,380	一般房屋修護費	1,377,380	
			100,000	高國中學學習輔導場地修護(收支對列)。

臺北市地方教育發展基金－臺北市立大直高級中學

基金用途－高中及高職教育計畫明細表

中華民國115年度

單位：新臺幣元

前年度 決算數	上年度 預算數	科 目	本 年 度 預 算 數	說 明			
311,715	237,930	機械及設備修護費	40,000	停車場場地維護費（收支對列）。			
			70,000	開放場地房屋修繕費（收支對列）。			
			481,200	國中一般房屋等養護費。			
			686,180	高中一般房屋等養護費（收支對列）。			
			329,220				
			102,290	國中實驗器具等設備維護費(新增)。			
			48,130	高中實驗器具等設備維護費（收支對列）。			
520,360	799,917	雜項設備修護費	120,000	高中學生電腦課程用電腦維護費（收支對列）。			
			58,800	電腦設備維護費(電腦專案計畫)。			
			799,917				
			250,000	國中行政及教學設備、教具等維護。			
			58,000	國中部冷氣設備維護費，29班*2,000元。			
			348,917	高中行政及教學設備、教具等維護（收支對列）。			
			70,000	開放場地什項設備修繕費（收支對列）。			
2,659,424	1,049,486	一般服務費	10,000	停車場照明設備修繕費（收支對列）。			
			63,000	高國中學學習輔導設備修護（收支對列）。			
			1,094,120	較上年度預算數1,049,486元，增加44,634元。			
			15,886	27,220	佣金、匯費、經理費及手續費	27,760	
						10,000	高國中課業輔導超商代收課輔費所需之手續費用（收支對列）。
						10,080	委託超商代收學雜費手續費（高中部），840人*2學期* 6元。
						7,680	委託超商代收學雜費手續費（國中部），640人*2學期* 6元。
406,501	85,000	外包費	85,000				
			80,000	開放場地清潔維護外包費（收支對列）。			
			5,000	停車場場地清潔人力外包(收支對列)。			
1,694,037	379,266	計時與計件人員酬金	423,360				
			66,500	中等學校科學研究複審決審及發表會學生工讀金，350小時*190元。			
			180,000	完全中學專任充實行政人力1人薪津、勞健保、勞退費用及年終獎金等。			

臺北市地方教育發展基金－臺北市立大直高級中學

基金用途－高中及高職教育計畫明細表

中華民國115年度

單位：新臺幣元

前年度 決算數	上年度 預算數	科 目	本 年 度 預 算 數	說 明
			47,500	教科書作業管理業務學生工讀金，250小時*190元(收支對列)。
			33,600	高中部閩客語教學支援人員鐘點費，2節*40週*420元。
			84,000	國中部閩客語教學支援人員鐘點費，5節*40週*420元。
			3,360	高中部閩客語教學支援人員鐘點費之外聘人員勞、健保及勞退費用。
			8,400	國中部閩客語教學支援人員鐘點費之外聘人員勞、健保及勞退費用。
543,000	558,000	體育活動費	558,000	
			3,000	文康活動費，本校編列專任輔導人員1人，每人編列3,000元。
			36,000	文康活動費，本校編列教職員12人，每人編列3,000元。
			519,000	文康活動費，本校編列教職員164人，工員2人、約聘人員6人、臨時人員1人，合計173人，每人編列3,000元。
6,014,622	7,548,400	專業服務費	7,635,700	較上年度預算數7,548,400元，增加87,300元。
4,760,198	6,666,840	講課鐘點、稿費、出席審查及查詢費	6,754,140	
			56,000	分組活動外聘講師鐘點費，28節*2,000元。
			6,000	數理資優班外聘講師鐘點費，3節*2,000元(特教班業務費)。
			36,000	高中特殊班教學用教材編輯費，5班*12月*600元(特教班教材編輯費)。
			16,000	辦理冬夏令營(含童軍活動)外聘講師鐘點費，8節*2,000元。
			10,000	高中輔導活動外聘性平調查委員出席費，4人次*2,500元。
			10,000	國中輔導活動外聘性平調查委員出席費，4人次*2,500元。
			14,000	國中輔導活動團體輔導外聘講師鐘點費，7節*2,000元。
			46,000	高中輔導活動團體輔導、個案諮商外聘講師鐘點費，23節*2,000元。
			48,000	辦理課後社團活動外聘講師鐘點費，24節

臺北市地方教育發展基金－臺北市立大直高級中學

基金用途－高中及高職教育計畫明細表

中華民國115年度

單位：新臺幣元

前年度 決算數	上年度 預算數	科 目	本 年 度 預 算 數	說 明
				*2,000元。
			2,500,000	國中學習輔導講課鐘點費，5,000節*500元（收支對列）。
			3,025,000	高中學習輔導講課鐘點費，5,500節* 550元（收支對列）。
			30,000	專業成長外聘講師鐘點費，15節*2,000元。
			4,000	國中適性入學宣導外聘講師鐘點費，2節*2,000元。(教育部補助2,000元)
			16,000	國中生涯發展教育外聘講座鐘點費，8節*2,000元。
			25,000	性別平等教育宣導活動外聘調查委員出席費，10人次*2,500元。
			8,000	性別平等教育宣導活動課程外聘講師鐘點費，4節*2,000元。
			24,000	性別平等教育宣導活動調查報告撰稿費，15千字*1,600元。
			4,000	辦理品格教育活動外聘講師鐘點費，2節*2000元。
			8,000	國際學校獎認證外聘講座鐘點費，4節*2,000元(新增)。
			4,000	國際學校獎認證內聘講座鐘點費，4節*1,000元(新增)。
			5,000	國際學校獎認證教授入校指導出席費，2人次*2,500元(新增)。
			63,000	高三學生重修講課鐘點費，150節* 420元（收支對列）。
			275,000	高一、高二學生暑期重修講課鐘點費，500節* 550元（收支對列）。
			148,840	中等學校科學研究作品書面審查費，122件*1,220元。
			157,500	中等學校科學研究專家學者出席費，63人次*2,500元。
			50,000	辦理高中工作圈專家學者出席、諮詢費，20人次*2,500元。
			4,000	辦理高中工作圈研習講外聘專家學者鐘點費，2節*2,000元。
			104,000	雙語實驗課程學校外聘講師鐘點費，52節*2,000元。

臺北市地方教育發展基金－臺北市立大直高級中學

基金用途－高中及高職教育計畫明細表

中華民國115年度

單位：新臺幣元

前年度 決算數	上年度 預算數	科 目	本 年 度 預 算 數	說 明
			38,000	雙語實驗課程學校內聘講師鐘點費，38節*1,000元。
			16,800	雙語實驗課程學協同教學講師鐘點費，40節*420元。
			2,000	技職教育、免試及十二年國教校園宣導外聘講師鐘點費，1節*2,000元。
37,600	83,000	委託檢驗(定)試驗認證費	83,000	
			18,000	飲水機水質檢驗費，15臺*1,200元。
			65,000	高中建築物公共安全檢查簽證、申報費及消防安全檢測費（收支對列）。
5,124		委託考選訓練費		
234,065	59,160	試務甄選費	59,160	
			9,000	高中網球重點項目學生甄選試務費（收支對列）。
			50,160	教師甄選試務費。
409,773	50,000	電腦軟體服務費	50,000	
			20,000	高國中學習輔導課程用教學軟體(收支對列)。
			30,000	高中學生電腦課程用教學軟體(收支對列)。
567,862	689,400	其他專業服務費	689,400	
			450,000	開放場地機械定點、機動巡邏等保全費用(收支對列)。
			45,000	停車場門禁系統、人力保全、監視器系統服務費（收支對列）。
			194,400	國中游泳池水電清潔維護費，27班*7,200元。
3,405,227	3,441,000	材料及用品費	3,566,000	
914,144	1,090,080	使用材料費	1,109,875	較上年度預算數1,090,080元，增加19,795元。
914,144	1,090,080	設備零件	1,109,875	
			170,100	電腦設備維護及管理費，27班*6,300元。
			3,000	國中輔導活動輔導書籍教材等用具。
			7,000	高中輔導活動輔導書籍教材等用具。
			250,000	高中教學、家政、工藝、童軍、音樂、體育等教學用具（收支對列）。
			81,775	國中教學、家政、工藝、童軍、音樂、體育等教學用具（班級材料費）。

臺北市地方教育發展基金－臺北市立大直高級中學

基金用途－高中及高職教育計畫明細表

中華民國115年度

單位：新臺幣元

前年度 決算數	上年度 預算數	科 目	本 年 度 預 算 數	說 明
			6,000	性別平等教育宣導活動用教材等。
			80,000	高中重修教室及課程所需設備零件（收支對列）。
			112,200	高中學生電腦課程用耗材及零組件等（收支對列）。
			100,000	教科書作業管理費支援教學所需相關設備、物品之購置(收支對列)。
			280,000	高國中學習輔導教學用具（收支對列）。
			19,800	國際學校獎認證國際教育相關教學用具(新增)。
2,491,083	2,350,920	用品消耗	2,456,125	較上年度預算數2,350,920元，增加105,205元。
122,827	215,108	辦公(事務)用品	216,240	
			100,000	高國中學習輔導文具紙張、油墨版紙等（收支對列）。
			12,000	高中生重修課程文具紙張等（收支對列）。
			16,600	國際學校獎認證文具、紙張等辦理國際教育業務所需事務用品(新增)。
			9,600	辦理課後社團活動用文具紙張等。
			70,040	高中教學用文具紙張（收支對列）。
			8,000	中等學校科學研究文具用品。
74,549	75,000	報章雜誌	75,000	
			40,000	國中訂閱書報雜誌等費用（班級材料費）。
			35,000	高中訂閱書報雜誌等費用（收支對列）。
33,537	60,000	醫療用品(非醫療院所使用)	60,000	
			15,000	國中健康中心藥品。
			15,000	國中保健醫療用具（班級材料費）。
			30,000	高中保健醫療用具（收支對列）。
2,260,170	2,000,812	其他用品消耗	2,104,885	
			41,135	國中衛生清潔用品費等（班級業務費）。
			27,200	國中教室佈置用文具紙張（班級材料費）。
			27,600	國中校內各項會議或研習逾時誤餐餐盒費用，230人次*120元（班級業務費）。

臺北市地方教育發展基金－臺北市立大直高級中學

基金用途－高中及高職教育計畫明細表

中華民國115年度

單位：新臺幣元

前年度 決算數	上年度 預算數	科 目	本 年 度 預 算 數	說 明
			6,500	國中童軍教育經費。
			397,064	高中教學用實驗材料等（收支對列）。
			328,068	高中衛生清潔用品費等（收支對列）。
			76,800	高中校內各項會議或研習逾時誤餐餐盒費用，640人次*120元（收支對列）。
			85,000	高中專用垃圾袋（收支對列）。
			67,500	國中專用垃圾袋（班級業務費）。
			1,450	高中身心障礙資源班教學雜支等(特教班業務費)。
			69,100	高國中特教班教學材料費，5班*13,820元(特教班教學材料費)。
			1,610	國中身心障礙資源班教學雜支等(特教班業務費)。
			4,800	數理資優班工作逾時誤餐餐盒費用，40人次*120元(特教班業務費)。
			26,000	高中輔導活動教學用品及評量測驗費。
			24,000	國中輔導活動教學用品及評量測驗費。
			39,100	高國中運動會用器材、錦旗等。
			15,000	辦理冬夏令營（含童軍活動）工作人員逾時誤餐餐盒費用，125人次*120元。
			50,000	高中重修課程所需材料雜支等(收支對列)。
			7,000	性別平等教育活動材料、場地佈置、茶水等雜支。
			7,000	中等學校科學研究場地布置等雜支。
			44,400	中等學校科學研究工作人員逾時誤餐餐盒費用，370人次*120元。
			30,000	中等學校科學研究優良指導老師獎座製作費，15個*2,000元。
			3,000	辦理高中工作圈所需雜支等費用。
			6,000	辦理高中工作圈研習及工作會議逾時誤餐餐盒費用，50人次*120元。
			20,000	國際學校獎認證教育相關活動茶水與場佈等費用(新增)。
			24,000	國際學校獎認證訂閱國際教育相關雜誌等教材(新增)。
			6,000	國際學校獎認證相關會議誤餐餐盒費用，50人次*120元(新增)。

臺北市地方教育發展基金－臺北市立大直高級中學

基金用途－高中及高職教育計畫明細表

中華民國115年度

單位：新臺幣元

前年度 決算數	上年度 預算數	科 目	本 年 度 預 算 數	說 明
			2,400	學務中心學校計畫工作小組定期會議逾時誤餐餐盒費用，20人次*120元。
			7,600	學務中心學校計畫工作小組活動及會議用文具紙張、用品材料等雜支。
			36,000	雙語實驗課程學教學逾時誤餐餐盒費用，300人次*120元。
			75,200	雙語實驗課程學教學教具、材料等雜支。
			50,000	高國中學習輔導活動實驗材料雜支等（收支對列）。
			150,000	高國中學習輔導模擬考試卷費（收支對列）。
			78,140	教科書作業管理費支援教學所需相關用品及雜支等（收支對列）。
			1,200	高中網球重點項目工作逾時誤餐餐盒費用，10人次*120元（收支對列）。
			9,600	高中資優班學生甄選工作及會議逾時誤餐餐盒費用，80次*120元（收支對列）。
			5,378	高中資優班學生甄選一階性向測驗題本借用與批閱費用等（收支對列）。
			9,840	教師甄選教評會工作會議逾時誤餐餐盒費用，82人次*120元。
			44,000	園藝小尖兵示範學園計畫培養土等雜支。
			6,000	辦理品格教育活動研習及工作會議逾時誤餐餐盒費用，50人次*120元。
			84,000	學生參加比賽及辦理各項活動逾時誤餐餐盒費用，700人次*120元。
			14,400	辦理課後社團活動逾時誤餐餐盒費用，120人次*120元。
			14,000	小小農夫體驗教育計畫農事體驗實作菜苗、種子等園藝資材。
			17,000	小小農夫體驗教育計畫整地、雜草清除等。
			12,000	小小農夫體驗教育計畫農具(告示牌、澆水器具、小圓鋤等園藝用品)。
			12,000	小小農夫體驗教育計畫有機土(有機肥料)。
			7,200	專業成長逾時誤餐餐盒費用，60人次*120元。

臺北市地方教育發展基金－臺北市立大直高級中學

基金用途－高中及高職教育計畫明細表

中華民國115年度

單位：新臺幣元

前年度 決算數	上年度 預算數	科 目	本 年 度 預 算 數	說 明
			33,600	國中生涯發展教育檔案資料夾等雜支。
241,630	61,000	租金、償債、利息及相關手續費	115,000	
14,000		機器租金		
14,000		機械及設備租金		
227,630	61,000	交通及運輸設備租金	115,000	較上年度預算數61,000元，增加54,000元。
227,630	61,000	車租	115,000	
			23,080	高中各項教學活動比賽租用車輛（收支對列）。
			9,000	辦理冬夏令營（含童軍活動）租車費。
			5,750	高中身心障礙資源班各項教學活動租用車輛(特教班業務費)。
			5,690	國中身心障礙資源班各項教學活動租用車輛(特教班業務費)。
			8,480	數理資優班各項教學活動比賽租用車輛(特教班業務費)。
			8,000	國中生涯發展教育租車1輛租車費。
			55,000	國際學校獎認證各項教學活動租用車輛(新增)。
2,608,332	3,530,000	會費、捐助、補助、分攤、照護、救濟與交流活動費	4,239,000	
633,950	324,780	捐助、補助與獎助	352,800	較上年度預算數324,780元，增加28,020元。
633,950	324,780	獎助學員生給與	352,800	
			54,000	國中優秀學生獎學金，27班*2學期* 1,000元。
			60,000	高中優秀學生獎學金，30班*2學期* 1,000元。
			200,000	清寒及優秀學生獎助學金(收支對列)。
			18,000	特殊教育學生獎學金，高中部1人*6,000元；國中部4人*3,000元(由教育局移列)。
			10,000	特殊教育學生補助金，高中部4人*2,000元；國中部1人*2,000元(由教育局移列)。
			10,000	教育關懷獎每校推薦1名學生獎助金。
			800	配合預算編列至千元，增列進位數800元。
1,968,382	3,205,220	補貼、獎勵、慰問、照護與救濟	3,886,200	較上年度預算數3,205,220元，增加680,980元。
394,940	1,349,200	獎勵費用	1,457,200	

臺北市地方教育發展基金－臺北市立大直高級中學

基金用途－高中及高職教育計畫明細表

中華民國115年度

單位：新臺幣元

前年度 決算數	上年度 預算數	科 目	本 年 度 預 算 數	說 明
1,573,442	1,856,020	其他補貼、獎勵、慰問、 照護與救濟	25,200 370,000 1,062,000 2,429,000	依「臺北市公立高級中等以下學校獎勵教師獎金發給要點」發放之獎勵，7人*3,600元(普通班級業務費移列)。 敬師獎勵活動費，185人*2,000元。 中等學校科學研究獎助金及獎金。
			15,000	特殊教育學生無法自行上下學交通費補助，高中部1人*9,000元；國中部1人*6,000元(由教育局移列)。
			263,000	弱勢學生學雜費及校外教學等補助(收支對列)。
			75,000	弱勢學生教科書補助費用，25人*3,000元。
			788,400	清寒學生餐費補助，高中部27人*200日*65元；國中部27人*(200日*55元+80日*65元)。
			1,287,600	補助學校午餐使用有機菜、有機米或友善蛋計畫，1,110人*40週*29元。
6,000		競賽及交流活動費		
6,000		技能競賽		
258,252	383,000	其他	415,000	
258,252	383,000	其他支出	415,000	較上年度預算數383,000元，增加32,000元。
258,252	383,000	其他	415,000	
			25,000	退休人員紀念品，5人*5,000元。
			39,020	高國中運動會運動競賽經費及場地佈置費。
			100,800	國中部執行學生路隊安全導護費及導護志工保險費，3人*40週*10次*84元。
			11,170	國中廁所衛生紙（班級材料費）。
			30,000	高中學生活動、競賽等雜支（收支對列）。
			8,000	辦理課後社團活動所需雜支等費用。
			36,000	辦理學生各項活動獎勵品等。
			25,000	辦理學生各項活動或比賽所需雜支等費用。
			140,010	中等學校科學研究成果發表學生獎品及圖書禮券。

臺北市地方教育發展基金－臺北市立大直高級中學

基金用途－一般行政管理計畫明細表

中華民國115年度

單位：新臺幣元

前年度 決算數	上年度 預算數	科 目	本 年 度 預 算 數	說 明
3,012,360	3,569,000	合計	3,713,000	
6,792	53,000	用人費用	53,000	
6,792	53,000	加（夜）班費	53,000	較上年度預算數53,000元，無增減。
6,792	53,000	延長工時加班費	53,000	職員工各項業務加班費（統籌業務費）。
2,606,937	2,842,000	服務費用	2,986,000	
500		郵電費		
500		數據通信費		
335		旅運費		
335		其他旅運費		
6,945		修理保養及保固費		
6,945		一般房屋修護費		
1,719,012	1,960,000	一般服務費	2,104,000	較上年度預算數1,960,000元，增加144,000元。
1,156		佣金、匯費、經理費及手續費		
1,717,856	1,960,000	外包費	2,104,000	
			520,000	消化超額職工13人（技工、工友）業務外包費。
			1,584,000	職工（技工、工友）業務外包費，3人*12月*44,000元。
700,145	702,000	專業服務費	702,000	較上年度預算數702,000元，無增減。
700,145	702,000	其他專業服務費	702,000	校園安全機械定點、機動巡邏等保全費用。
180,000	180,000	公共關係費	180,000	較上年度預算數180,000元，無增減。
180,000	180,000	公共關係費	180,000	校長特別費，12月*15,000元。
392,046	672,000	材料及用品費	672,000	
46,600		使用材料費		
46,600		設備零件		
345,446	672,000	用品消耗	672,000	較上年度預算數672,000元，無增減。
345,446	672,000	辦公(事務)用品	672,000	
			671,840	本校奉核定高中普通班27班、數理資優班3班、國中部普通班27班，統籌業務費計算如下：1,290元*（15班+15班）*12月=464,400元，810元*（15班+12班）*12月=262,440元，以上合計726,840元，除依實際需求移列加班費53,000元、會費2,000元外，其餘如列數。

臺北市地方教育發展基金－臺北市立大直高級中學

基金用途－一般行政管理計畫明細表

中華民國115年度

單位：新臺幣元

前年度 決算數	上年度 預算數	科 目	本 年 度 預 算 數	說 明
			160	配合預算編列至千元，增列進位數160元。
4,585		稅捐及規費(強制費)		
4,585		規費		
4,585		行政規費與強制費		
2,000	2,000	會費、捐助、補助、分攤、照 護、救濟與交流活動費	2,000	
2,000	2,000	會費	2,000	較上年度預算數2,000元，無增減。
2,000	2,000	職業團體會費	2,000	護理師2人公會會費（統籌業務費）。

臺北市地方教育發展基金－臺北市立大直高級中學

基金用途－建築及設備計畫明細表

中華民國115年度

單位：新臺幣元

前年度 決算數	上年度 預算數	科 目	本 年 度 預 算 數	說 明
12,144,269	5,617,000	合計	7,998,000	
12,144,269	5,617,000	購建固定資產、無形資產、非理財 目的之長期投資及營舍與設施工程 支出	7,998,000	
5,491,602	2,257,000	購建固定資產	1,802,000	
		專案計畫	220,320	
		新興計畫	220,320	
		(一) 115年度電腦租賃費	220,320	115年個人電腦租賃費，本計 畫係115-120年度連續性計畫， 總經費1,231,200元，本年度編 列第1年經費220,320元，餘 1,010,880元編列於以後年度， 各年度資金需求詳如新興計畫 分年資金需求表。本年度所需 經費，筆記型電腦租賃費36臺 *1年*6,120元=220,320元。
		租賃資產租金	220,320	
			220,320	筆記型電腦租賃費(電腦專案 計畫)。
			(1,231,200)	總工程經費明細如下：
			1,231,200	電腦租賃費
5,491,602	2,257,000	一般建築及設備計畫	1,581,680	
		班級設備	721,680	
		購置機械及設備	193,000	
			65,000	汰換製冰機1臺。
			48,000	汰換短笛1支。
			50,000	新購碎木機1臺。
			30,000	汰換除濕機，2臺*15,000元。
		購置交通及運輸設備	60,000	
			60,000	新購擴音設備1組。
		購置雜項設備	468,680	
			90,000	汰換足球門1組。
			60,000	汰換次中音薩克斯風1支。
			20,600	汰換碎紙機1臺。
			40,000	汰換桌球桌，2張*20,000元。
			69,000	汰換飲水機，3臺*23,000元。
			47,700	汰換蒸飯箱，3臺*15,900元。
			28,000	新購防火毯，2張*14,000元。

臺北市地方教育發展基金－臺北市立大直高級中學

基金用途－建築及設備計畫明細表

中華民國115年度

單位：新臺幣元

前年度 決算數	上年度 預算數	科 目	本 年 度 預 算 數	說 明
			113,380	新購圖書。
		特殊班設備	80,000	
		購置機械及設備	80,000	
			32,000	新購活動球組1組。
			48,000	新購雷射管1組。
		資訊設備	780,000	
		購置機械及設備	780,000	
			450,000	汰換教師用平板，30部*15,000元(電腦專案計畫)。
			330,000	汰換網路及資訊周邊設備(電腦專案計畫)。
5,491,602	2,257,000	校園設備		
3,267,782	1,713,700	購置機械及設備		
337,836		購置交通及運輸設備		
1,885,984	543,300	購置雜項設備		
18,480	60,000	購置無形資產	60,000	
18,480	60,000	一般建築及設備計畫	60,000	
18,480	60,000	購置教學軟體	60,000	
18,480	60,000	購置電腦軟體	60,000	
			60,000	教學軟體費。
6,634,187	3,300,000	遞延支出	6,136,000	
6,634,187	3,300,000	一般建築及設備計畫	6,136,000	
		教學大樓電梯改善工程	1,536,000	
		遞延修繕房屋建築支出	1,536,000	
			1,405,295	一、施工費。
			102,600	二、委託技術服務費(總包價法)。
			28,105	三、工程管理費(按施工費約2%提列)。
		活動中心地坪改善工程	4,600,000	
		其他遞延支出	4,600,000	
			4,200,980	一、施工費
			315,000	二、委託技術服務費(總包價法)。
			84,020	三、工程管理費(按施工費約2%提列)。
6,634,187	3,300,000	校園整修工程		
1,498,184	3,300,000	遞延修繕房屋建築支出		

臺北市地方教育發展基金－臺北市立大直高級中學

基金用途－建築及設備計畫明細表

中華民國115年度

單位：新臺幣元

前年度 決算數	上年度 預算數	科 目	本 年 度 預 算 數	說 明
5,136,003		其他遞延支出		

本 頁 空 白

預算參考表

臺北市地方教育發展基金－臺北市立大直高級中學

預計平衡表

中華民國115年12月31日

單位：新臺幣千元

113年(前年) 12月31日 決 算 數	科 目	115年12月31日 預 計 數	114年12月31日 預 計 數	比較增減(-)
33,697	資產合計	27,895	29,072	-1,177
33,697	資產	27,895	29,072	-1,177
18,337	流動資產	12,535	13,712	-1,177
17,290	現金	11,488	12,665	-1,177
17,290	銀行存款	11,488	12,665	-1,177
1,047	應收款項	1,047	1,047	
1,047	其他應收款	1,047	1,047	
14,439	投資、長期應收款項、貸墊款及準備金	14,439	14,439	
14,439	準備金	14,439	14,439	
3,980	退休及離職準備金	3,980	3,980	
10,459	其他準備金	10,459	10,459	
922	其他資產	922	922	
922	什項資產	922	922	
922	暫付及待結轉帳項	922	922	
4,788,516	代管資產	4,788,516	4,788,516	
4,788,516	應付代管資產	4,788,516	4,788,516	
33,697	負債及基金餘額合計	27,895	29,072	-1,177
16,937	負債	16,937	16,937	
9,520	流動負債	9,520	9,520	
8,639	應付款項	8,639	8,639	
6,207	應付代收款	6,207	6,207	
2,187	應付費用	2,187	2,187	
245	其他應付款	245	245	
881	預收款項	881	881	
881	預收收入	881	881	
7,417	其他負債	7,417	7,417	
7,417	什項負債	7,417	7,417	
2,701	存入保證金	2,701	2,701	
3,980	應付退休及離職金	3,980	3,980	
736	暫收及待結轉帳項	736	736	
16,760	基金餘額	10,958	12,135	-1,177
16,760	基金餘額	10,958	12,135	-1,177
16,760	基金餘額	10,958	12,135	-1,177
16,760	累積餘額	10,958	12,135	-1,177

註：1.信託代理與保證資產(負債)前年度決算數0元，上年度預計數0元，本年度預計數0元。

2.或有資產(負債)0元。

3.本基金自93年度起，本固定項目分開原則，將屬長期固定帳項，包括固定資產1,306,511元、租賃資產1,109,311元、無形資產548,801元及長期債務786,240元等，另立帳類管理，未納入本表。

臺北市地方教育發展基金

各項費用

中華民國

前年度 決算數	上年度 預算數	計畫別 用途別科目	合計	高中及高職教育計畫
339,193,922	338,764,000	合計	349,112,000	337,401,000
303,045,570	307,609,000	用人費用	314,212,000	314,159,000
159,139,121	159,093,000	正式員額薪資	162,764,760	162,764,760
158,017,857	158,235,000	職員薪金	161,880,600	161,880,600
1,121,264	858,000	工員工資	884,160	884,160
14,365,805	11,870,880	聘僱及兼職人員薪資	12,013,560	12,013,560
3,214,044	3,628,800	聘用人員薪金	3,737,880	3,737,880
11,151,761	8,242,080	兼職人員酬金	8,275,680	8,275,680
2,555,562	3,197,293	加（夜）班費	3,254,912	3,201,912
1,105,338	758,412	延長工時加班費	780,612	727,612
1,450,224	2,438,881	未休假加班費	2,474,300	2,474,300
34,549,813	39,648,675	獎金	40,511,010	40,511,010
15,293,610	19,308,450	考績獎金	19,698,180	19,698,180
19,256,203	20,340,225	年終獎金	20,812,830	20,812,830
71,752,219	74,310,060	退休及卹償金	75,272,388	75,272,388
71,514,731	74,054,700	職員退休及離職金	75,108,300	75,108,300
50,996	68,640	工員退休及離職金	70,728	70,728
186,492	186,720	卹償金	93,360	93,360
20,683,050	19,489,092	福利費	20,395,370	20,395,370
16,341,275	14,149,212	分擔員工保險費	14,447,172	14,447,172
320,200	642,900	傷病醫藥費	642,900	642,900
1,539,647	1,542,120	員工通勤交通費	1,525,368	1,525,368
2,481,928	3,154,860	其他福利費	3,779,930	3,779,930
17,092,011	17,449,000	服務費用	17,893,000	14,907,000
2,474,732	2,352,203	水電費	2,399,403	2,399,403
2,125,100	2,087,203	工作場所電費	2,100,000	2,100,000
349,632	265,000	工作場所水費	299,403	299,403
309,877	399,256	郵電費	399,656	399,656
53,899	58,649	郵費	63,649	63,649
209,202	268,607	電話費	336,007	336,007
46,776	72,000	數據通信費		

彙計表

單位：新臺幣元

一般行政管理計畫	建築及設備計畫				
3,713,000 53,000	7,998,000				
53,000 53,000					
2,986,000					

臺北市地方教育發展基金

各項費用

中華民國

前年度 決算數	上年度 預算數	計畫別 用途別科目	合計	高中及高職教育計畫
571,142	257,640	旅運費	277,740	277,740
475,449	218,190	國內旅費	226,190	226,190
49,490		國外旅費		
10,329	11,550	貨物運費	11,550	11,550
35,874	27,900	其他旅運費	40,000	40,000
565,026	584,788	印刷裝訂與廣告費	593,864	593,864
565,026	584,788	印刷及裝訂費	593,864	593,864
1,898,031	2,415,227	修理保養及保固費	2,506,517	2,506,517
10,752		土地改良物修護費		
1,055,204	1,377,380	一般房屋修護費	1,377,380	1,377,380
311,715	237,930	機械及設備修護費	329,220	329,220
520,360	799,917	雜項設備修護費	799,917	799,917
4,378,436	3,009,486	一般服務費	3,198,120	1,094,120
17,042	27,220	佣金、匯費、經理費及手續費	27,760	27,760
2,124,357	2,045,000	外包費	2,189,000	85,000
1,694,037	379,266	計時與計件人員酬金	423,360	423,360
543,000	558,000	體育活動費	558,000	558,000
6,714,767	8,250,400	專業服務費	8,337,700	7,635,700
4,760,198	6,666,840	講課鐘點、稿費、出席審查及查詢費	6,754,140	6,754,140
37,600	83,000	委託檢驗(定)試驗認證費	83,000	83,000
5,124		委託考選訓練費		
234,065	59,160	試務甄選費	59,160	59,160
409,773	50,000	電腦軟體服務費	50,000	50,000
1,268,007	1,391,400	其他專業服務費	1,391,400	689,400
180,000	180,000	公共關係費	180,000	
180,000	180,000	公共關係費	180,000	
3,797,273	4,113,000	材料及用品費	4,238,000	3,566,000
960,744	1,090,080	使用材料費	1,109,875	1,109,875
960,744	1,090,080	設備零件	1,109,875	1,109,875
2,836,529	3,022,920	用品消耗	3,128,125	2,456,125
468,273	887,108	辦公(事務)用品	888,240	216,240

彙計表

單位：新臺幣元

一般行政管理計畫	建築及設備計畫				
2,104,000					
2,104,000					
702,000					
702,000					
180,000					
180,000					
672,000					
672,000					
672,000					

臺北市地方教育發展基金

各項費用

中華民國

前年度 決算數	上年度 預算數	計畫別 用途別科目	合計	高中及高職教育計畫
74,549	75,000	報章雜誌	75,000	75,000
33,537	60,000	醫療用品(非醫療院所使用)	60,000	60,000
2,260,170	2,000,812	其他用品消耗	2,104,885	2,104,885
241,630	61,000	租金、償債、利息及相關手續費	115,000	115,000
14,000		機器租金		
14,000		機械及設備租金		
227,630	61,000	交通及運輸設備租金	115,000	115,000
227,630	61,000	車租	115,000	115,000
12,144,269	5,617,000	購建固定資產、無形資產、非理財目的 之長期投資及營舍與設施工程支出	7,998,000	
5,491,602	2,257,000	購建固定資產	1,802,000	
3,267,782	1,713,700	購置機械及設備	1,053,000	
337,836		購置交通及運輸設備	60,000	
1,885,984	543,300	購置雜項設備	468,680	
		租賃資產租金	220,320	
18,480	60,000	購置無形資產	60,000	
18,480	60,000	購置電腦軟體	60,000	
6,634,187	3,300,000	遞延支出	6,136,000	
1,498,184	3,300,000	遞延修繕房屋建築支出	1,536,000	
5,136,003		其他遞延支出	4,600,000	
4,585		稅捐及規費(強制費)		
4,585		規費		
4,585		行政規費與強制費		
2,610,332	3,532,000	會費、捐助、補助、分攤、照護、救濟 與交流活動費	4,241,000	4,239,000
2,000	2,000	會費	2,000	
2,000	2,000	職業團體會費	2,000	
633,950	324,780	捐助、補助與獎助	352,800	352,800
633,950	324,780	獎助學員生給與	352,800	352,800
1,968,382	3,205,220	補貼、獎勵、慰問、照護與救濟	3,886,200	3,886,200
394,940	1,349,200	獎勵費用	1,457,200	1,457,200
1,573,442	1,856,020	其他補貼、獎勵、慰問、照護與救濟	2,429,000	2,429,000
6,000		競賽及交流活動費		

彙計表

單位：新臺幣元

[illegible]

一臺北市立大直高級中學

彙計表

115年度

單位：新臺幣元

一般行政管理計畫	建築及設備計畫				

員工人數彙計表

單位：人

註：1.本表約僱、聘用係指奉准有案之約聘僱人員。
2.外包費編列工友外包3人、消化超額職工外包費、開放場地清潔維護外包費、停車場管理外包費等，計218萬9,000元。
3.計時與計件人員酬金編列閩客語教學支援人員鐘點費、完全中學行政人力薪資、教科書發放學生工讀時薪等，計42萬3,360元。

本 頁 空 白

臺北市地方教育發展基金

用人費用

中華民國

計畫及項目	合計	正式 員額 薪資	聘僱 人員 薪資	加(夜) 班費	津貼	獎金		
						年終獎金	考績獎金	其他
合計	314,212,000	162,764,760	3,737,880	3,254,912		20,812,830	19,698,180	
高中及高職 教育計畫	314,159,000	162,764,760	3,737,880	3,201,912		20,812,830	19,698,180	
正式人員	243,343,161	162,764,760		3,062,884		20,345,595	19,698,180	
聘僱人員	5,242,799		3,737,880	139,028		467,235		
兼任人員	8,275,680							
其他人員	57,297,360							
一般行政管理 計畫	53,000			53,000				
正式人員	53,000			53,000				

註：1.本表兼任人員用人費用，係學校教職員兼課或請假代課鐘點費。2.外包費編列工友外包3人、消化超額職工外包費、開放場地清潔維護外包費、停車場管理外包費等，計218萬9,000元。3.計時與計件人員酬金編列閩客語教學支援人員鐘點費、完全中學行政人力薪資、教科書發放學生工讀時薪等，計42萬3,360元。

－臺北市立大直高級中學

彙計表

115年度

單位：新臺幣元

退休及卹償金		資遣費	福 利 費					提繳費	兼任 人員 用人 費用
退休金	卹償金		分擔 保險費	傷病 醫藥費	提撥 福利金	員工通勤 交通費	其他		
75,179,028	93,360		14,447,172	642,900		1,525,368	3,779,930		8,275,680
75,179,028	93,360		14,447,172	642,900		1,525,368	3,779,930		8,275,680
17,798,736			13,943,688	642,900		1,450,488	3,635,930		
224,292			503,484			74,880	96,000		
57,156,000	93,360						48,000		8,275,680

人員明細表

單位：新臺幣元

[illegible]

臺北市地方教育發展基金－臺北市立大直高級中學

5年來主要業務計畫分析表

中華民國115年度

單位：新臺幣千元

年 度 及 項 目	單 位	數 量	單位成本(元)或 平均利（費）率	金 額	說 明
(本)年度預算數					
高中及高職教育計畫				337,401	
(上)年度預算數					
高中及高職教育計畫				329,578	
(前)年度決算數					
高中及高職教育計畫				324,037	
(112)年度決算數					
高中及高職教育計畫				317,537	
(111)年度決算數					
高中及高職教育計畫				311,676	

臺北市地方教育發展基金

新興計畫分年

中華民國

計畫、項目 及計畫期間	計畫內容	全程計畫 總金額	分 年	
			115年度	116年度
合計		1,231,200	220,320	224,640
建築及設備計畫		1,231,200	220,320	224,640
專案計畫		1,231,200	220,320	224,640
（一）115年度電腦租賃費 （115-120年度）	逐年汰換使用年限超過5年的本校教師及行政用筆記型電腦，個人電腦租賃費。	1,231,200	220,320	224,640

資金需求表

單位：新臺幣元

40501068-63

臺北市地方教育發展基金－臺北市立大直高級中學

資本資產明細表

中華民國115年度

單位：新臺幣千元

項 目	取得成本 (期初餘額)	以前年度 累計折舊/ 長期投資 評 價	本 年 度 變 動					本年度累計折 舊/長期投資 評價變動數	期末餘額
			增加		減少		主要增減 原因說明		
			金額	類型	金額	類型			
合計	122,022	120,257	2,873		61			1,612	2,965
土地改良物	1,825	1,807							18
房屋及建築	30	30							
機械及設備	76,625	75,858	1,053	增置				1,120	700
交通及運輸 設備	4,477	4,432	60	增置				53	51
雜項設備	38,516	38,130	469	增置				317	537
電腦軟體	550		60	增置	61	無形資 產攤銷			549
租賃資產			1,231	增置				122	1,109

長期負債明細表

單位：新臺幣千元

註：預算數細數之和與總數或略有出入，係四捨五入關係。