

中華民國 113 年度 4-0501068

臺北市總預算

臺北市政府教育局主管

臺北市地方教育發展基金

臺北市立大直高級中學附屬單位預算之分預算

(特別收入基金)

臺北市立大直高級中學編

臺北市地方教育發展基金－臺北市立大直高級中學

目次

中華民國113年度

一、財務摘要	第 1 頁
二、業務計畫及預算概要	第 3 -14 頁
三、預算主要表	
(一) 基金來源、用途及餘絀預計表	第 15 頁
(二) 現金流量預計表	第 16 頁
四、預算明細表	
(一) 基金來源－服務收入明細表	第 17 頁
(二) 基金來源－財產處分收入明細表	第 18 頁
(三) 基金來源－其他財產收入明細表	第 19 頁
(四) 基金來源－公庫撥款收入明細表	第 20 頁
(五) 基金來源－學雜費收入明細表	第 21 頁
(六) 基金來源－受贈收入明細表	第 22 頁
(七) 基金來源－雜項收入明細表	第 23 頁
(八) 基金用途－高中及高職教育計畫明細表	第 24 -37 頁
(九) 基金用途－一般行政管理計畫明細表	第 38 頁
(十) 基金用途－建築及設備計畫明細表	第 39 -40 頁
五、預算參考表	
(一) 預計平衡表	第 41 頁
(二) 各項費用彙計表	第 42 -47 頁
(三) 員工人數彙計表	第 48 頁
(四) 用人費用彙計表	第 50 -51 頁
(五) 聘用及約僱人員明細表	第 52 -53 頁
(六) 單位(或計畫)成本分析表	第 54 頁

臺北市地方教育發展基金－臺北市立大直高級中學

目次

中華民國113年度

(七) 5年來主要業務計畫分析表	第 55 頁
(八) 資本資產明細表	第 56 頁

臺北市地方教育發展基金－臺北市立大直高級中學

財務摘要

中華民國113年度

單位：新臺幣千元

項 目	本 年 度	上 年 度	比較增減數	%
經營成績：				
基金來源	327,054	314,879	12,175	3.87
基金用途	328,627	316,663	11,964	3.78
賸餘(短絀)	-1,573	-1,784	211	--
餘絀情形：				
基金餘額	11,540	13,113	-1,573	-12.00
現金流量(註)：				
現金及約當現金之淨增(減)	-1,573	-1,784	211	--

附註：現金流量係採現金及約當現金基礎，包括現金及自投資日起3個月內到期或清償之債權證券。

本 頁 空 白

業務計畫及預算概要

臺北市地方教育發展基金 - 臺北市立大直高級中學

業務計畫及預算概要

中華民國 113 年度

壹、基金概況

一、設立宗旨及願景：

- (一) 本校遵照憲法第 158 條及 160 條規定，教育文化應發展國民之民族精神、自治精神，國民道德與健全體格、科學及生活智能，以培養八大學習領域及十大基本能力。
- (二) 本校自 91 年度起依教育經費編列與管理法第 13 條規定設置「臺北市地方教育發展基金」，以促進教育健全發展，提昇教育經費運用績效。
- (三) 本校以培育學生「成為具備關鍵能力的世界公民」為教育宗旨，並以「營造互信守法溫柔敦厚的和諧校風、培育自立積極樸實快樂的世界公民、形塑人文科技永續發展的學校特色、建構終身學習多元民主的優質學園」為學校願景，建構一所優質卓越、創新精緻的高中，培育「大器正直，真誠好學」的優質青年人才。

二、施政重點：

- (一) 開啟多元智慧：尊重每個學生獨特的個性，以多元智慧的觀點協助他找到生命的亮點，肯定天生我才必有用，能知於學，樂於學。
- (二) 培養生活能力：培養學生帶得走的公民關鍵能力，強化自我管理、閱讀理解、理性批判、問題解決、奉獻服務、溝通表達等核心素養。
- (三) 蘊育人文情懷：在溫馨開放的校園文化中，孕育人文情懷，學會尊重、包容；建構生命的價值、完成人性的開展。
- (四) 建置溫馨民主的校園文化：
 1. 以參與式管理、落實行政、教師會、家長會三者的良性互動。
 2. 以學生第一，教學優先的觀念提昇行政服務效率。
 3. 放下威權心態，開啟校園民主之風氣。
- (五) 推動適性教學：
 1. 落實校本課程理念，採多元化、活潑化的教學及評量。
 2. 運用校內、外資源，加強多元學習能力。
 3. 關懷相對弱勢學生之教學及輔導。
 4. 推動行動學習，充實學生運用資訊之知能，並提昇教師運用學習載具教學之能力。
- (六) 辦理發展性的訓輔活動：

臺北市地方教育發展基金 - 臺北市立大直高級中學

業務計畫及預算概要

中華民國 113 年度

1. 辦理各項活動、競賽及展演。
2. 推動校內外學習服務。
3. 發展績優社團及校隊，如管樂、合唱等。
4. 加強新興領域教育的辦理，並融入各科教學以收成效。

(七) 辦理特色課程：

1. 配合十二年國民基本教育，發展特色課程，透過特色課程之實施，達成適性揚才之目的。
2. 透過教師專業發展及學校資源統整，改變教師教學方式及學生學習模式，永續精進發展特色課程。

三、組織概況：

本校設置校長 1 人，綜理全校校務，下設教務處、學生事務處、總務處、圖書館、輔導處、研究發展處、會計室及人事室等單位。

內部分層業務如下：

(一) 教務處：秉承校長之命，辦理全校教務事項。

1. 教學組：掌理高中部課程編排、課業考查、教學研究及教學指導等事項。
2. 註冊組：掌理註冊、編班、轉學、休學及成績考查等有關學籍事項。
3. 設備組：掌理教學設備計畫之擬定、用具之管理、保管等事項。
4. 教務組：掌理國中部之課程編排、課業考查、教學研究及教學指導等事項。

(二) 學生事務處：秉承校長之命，辦理全校學生事務事項。

1. 生活教育組：重視國中部學生生活輔導之技巧與方法，加強道德教育與法律常識教育以落實全方位人格教育為目標。
2. 生活輔導組：重視高中部學生生活輔導之技巧與方法，加強道德教育與法律常識教育以落實全方位人格教育為目標。
3. 訓育組：掌理訓育計畫之擬定，指導班聯會等學生自治團體之健全發展，並透過各項活動，實施性別教育，人權教育與群己關係之教育。
4. 衛生組：重視校園環境之整理與美化，配合宣導實施防災意識、環保教育與人口教育。
5. 體育組：加強學生體能訓練，重視團隊合作精神與良好運動風度之養成。

臺北市地方教育發展基金 - 臺北市立大直高級中學

業務計畫及預算概要

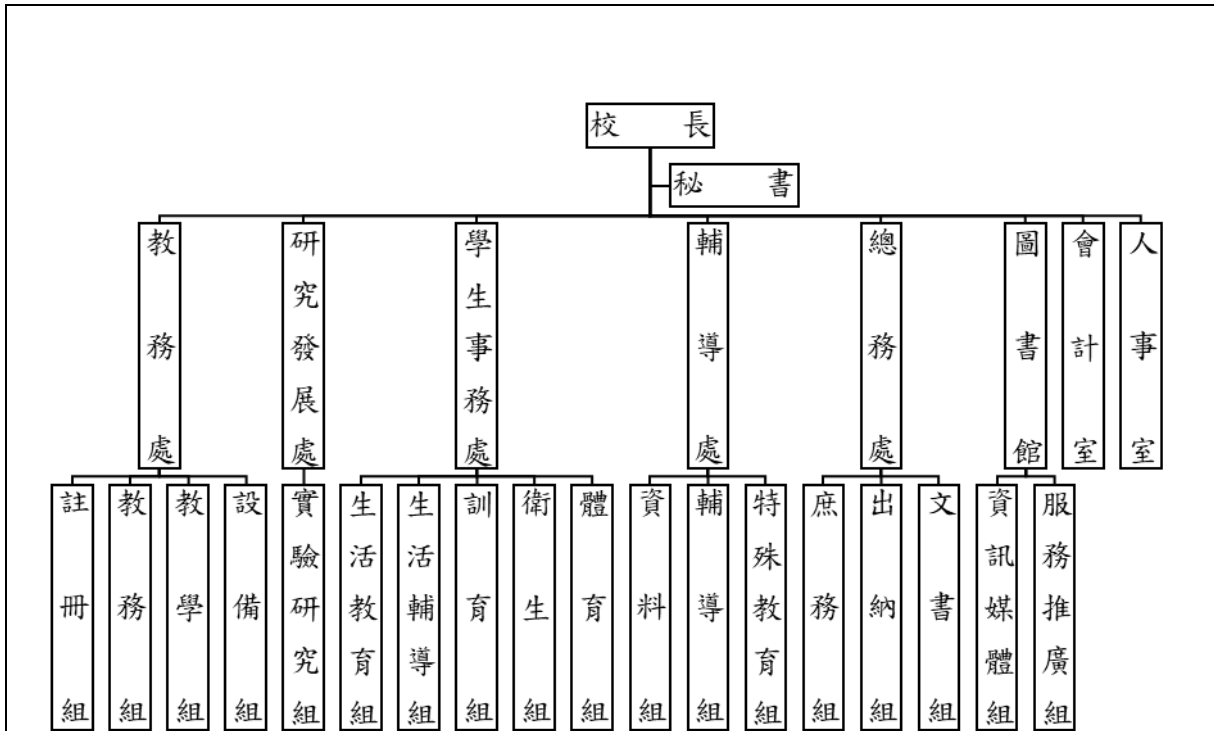
中華民國 113 年度

- (三) 總務處：秉承校長之命，辦理全校總務事項。
 - 1. 庶務組：辦理校舍場地佈置及環境美化，監督校舍建築及整修，財物購買保管及分配等事項。
 - 2. 出納組：辦理現金、票據、契約之保管等收支移轉等事項。
 - 3. 文書組：辦理公文收發登記與典守學校印信，撰擬繕校及檔案保管等事項。
- (四) 圖書館：秉承校長之命，辦理圖書分類編目、自動化作業系統維護，參考諮詢服務，推動圖書館利用教育及資訊融入教學、校園網路管理等事項。
 - 1. 資訊媒體組：掌理校務行政資訊系統維護，資訊教學之推動等事項。
 - 2. 服務推廣組：辦理各項閱讀推廣、圖書館利用教育、自主學習等。
- (五) 輔導處：秉承校長之命，視學生身心狀況及需求提供發展性輔導，介入性輔導或處理性輔導，並掌理學生輔導與諮商，實施適性生涯輔導等事項。
 - 1. 資料組：掌理學生心理測驗、輔導資料建立及運用等事項。
 - 2. 輔導組：掌理學生心理輔導諮商及個案管理工作等事項。
 - 3. 特殊教育組：掌理特教學生特殊需求之安排，包括資源班之入班教學輔導等個別化教育計畫等事項。
- (六) 研究發展處：秉承校長之命，掌理國際交流業務。
 - 實驗研究組：規劃與彙整學校中長程教育計畫與國際交流事項，兼辦全校資源中心事項。
- (七) 會計室：秉承上級主計機關之監督與指導，並受校長之指揮，依法辦理歲計、會計、統計等事項。
- (八) 人事室：秉承上級人事機關之監督與指導，並受校長之指揮，依法辦理人事管理查核等事項。

臺北市地方教育發展基金 - 臺北市立大直高級中學

業務計畫及預算概要

中華民國 113 年度



四、基金歸類及屬性：

本校地方教育發展基金依據教育經費編列與管理法第 13 條規定設置，本基金為預算法第 4 條第 1 項第 2 款第 5 目所定之特別收入基金，以本府教育局為管理機關。

貳、業務計畫

一、基金來源：

單位：新臺幣千元

業務計畫	本年度預算數	實施內容
勞務收入	336	本年度預計辦理 2 學期教科書採購收取之作業管理費、收取高中資優班學生甄選報名費、高中網球重點項目學生甄選報名費及教師甄選報名費等收入。
財產收入	993	本年度預計財產報廢變賣之殘值收入、教職員工停車收入、校園場地開放收入等。
政府撥入收入	301,561	本年度預計由公庫撥入數。
教學收入	22,891	本年度預計收取學生之學費、雜費、電腦使用費、課業輔導等收入。

臺北市地方教育發展基金 - 臺北市立大直高級中學

業務計畫及預算概要

中華民國 113 年度

其他收入	1,273	本年度預計收取各界指定用途捐款、數位學生證補卡、工程圖說收入及學生到離校簡訊費等收入。
------	-------	---

二、基金用途：

單位：新臺幣千元

業務計畫	本年度預算數	實施內容
高中及高職教育計畫	316,307	本年度預計辦理教學事項為： 1. 各項教學、學生事務、圖書及輔導等業務。 2. 新購工藝、自然、社會、圖書等各科教學用品，充實各科教材及用具。 3. 革新教學方法，提高教學效能。 4. 辦理教師甄選、指定活動等項目。
一般行政管理計畫	3,497	本年度預計辦理事項為： 1. 綜理學校總務、人事、會計等業務。 2. 配合校務推動行政處室支援工作，進而增進校務運作。
建築及設備計畫	8,823	本年度預計辦理事項為： 1. 購置各學科教學課程所需教學設備、圖書館典藏之圖書。 2. 辦理社區共讀站屋頂防水工程。 3. 辦理停車場地坪整修工程。

參、預算概要

一、基金來源及用途之預計：

(一) 本年度基金來源：

服務收入 33 萬 6 千元、財產處分收入 2 萬 6 千元、其他財產收入 96 萬 7 千元、公庫撥款收入 3 億 156 萬 1 千元、學雜費收入 2,289 萬 1 千元、受贈收入 46 萬 3 千元、雜項收入 81 萬元，本年度基金來源 3 億 2,705 萬 4 千元，較上年度預算數 3 億 1,487 萬 9 千元，增加 1,217 萬 5 千元，約 3.87%，主要係公庫撥入收入增編所致。

(二) 本年度基金用途：

高中及高職教育計畫 3 億 1,630 萬 7 千元，一般行政管理計畫 349 萬 7 千元，建築及設備計畫 882 萬 3 千元，本年度基金用途 3 億 2,862

臺北市地方教育發展基金 - 臺北市立大直高級中學

業務計畫及預算概要

中華民國 113 年度

萬 7 千元，較上年度預算數 3 億 1,666 萬 3 千元，增加 1,196 萬 4 千元，約 3.78%，主要係增編高中及高職教育計畫用人費用所致。

二、基金餘絀之預計：

本年度基金來源及用途相抵後，差短 157 萬 3 千元，較上年度預算數差短 178 萬 4 千元，減少 21 萬 1 千元，將移用以前基金餘額支應。

三、現金流量之預計：

本年度業務活動淨現金流出 157 萬 3 千元。

四、補辦預算事項：詳補辦預算明細表

(一) 固定資產之建設改良擴充 245 萬 1 千元

- 1.111 年度教育部補助高中優質化輔助方案計畫 50 萬元。
- 2.111 年度教育部補助國中小學部分領域雙語教學計畫 2 萬 5 千元。
- 3.111 年度教育部補助前瞻基礎建設之落實創新遠距教學示範學校計畫 57 萬 4 千元。
- 4.111 年度教育部補助高中學術性向資優班充實設施設備計畫 9 萬元。
- 5.111 年度為學生跑班課程及辦理教學活動等教室需要，且具急迫及必要性，由高中及高職教育計畫項下移列固定資產 17 萬 4 千元。
- 6.111 年度為提供家長良好晤談空間與改善值勤室環境需要，且具急迫及必要性，由其他準備金項下支應 2 萬 1 千元。
- 7.112 年度教育部補助高中優質化輔助方案計畫 50 萬元。
- 8.112 年度教育部補助高級中等學校充實教學實習設備計畫 18 萬元。
9. 112 年度教育部補助高級中等學校新興科技教育計畫 19 萬 7 千元。
10. 112 年度為重新規劃教師電腦教室需要，且具急迫及必要性，由高中及高職教育計畫項下移列固定資產 9 萬元。
- 11.112 年度為使學期評量正常運作需要，且具急迫及必要性，由高中及高職教育計畫項下移列固定資產 10 萬元。

肆、以前年度計畫實施成果概述：

一、前（111）年度計畫實施成果概述：

臺北市地方教育發展基金 - 臺北市立大直高級中學

業務計畫及預算概要

中華民國 113 年度

業務計畫	實施概況	實施成果
勞務收入	本年度預計辦理 2 學期教科書採購收取之作業管理費、高中網球重點項目學生甄選報名費、高中資優班學生甄選報名費及教師甄選報名費等收入。	本年度已收取 2 學期教科書作業管理費計 25 萬 6 千元、收取高中網球重點項目學生甄選報名費 6 千元、高中資優班學生甄選報名費 5 萬 1 千元及教師甄選報名費 5 萬 2 千元等。
財產收入	本年度預計辦理財產報廢變賣之殘值收入、教職員工停車收入、校園場地開放收入及員工消費合作社房地使用費等。	本年度已辦理收取財產報廢變賣殘值收入 1 萬 2 千元、教職員工停車收入 13 萬元、校園場地開放收入 74 萬 6 千元、員工消費合作社房地使用費 3 萬 3 千元等。
政府撥入收入	本年度預計由公庫撥入數。	本年度已收取公庫撥入數 2 億 9,971 萬 2 千元及教育部之補助計畫 925 萬 4 千元。
教學收入	本年度預計收取學生之學費、雜費、課業輔導等收入。	本年度已收取學生之學費、雜費、課業輔導等收入 2,284 萬 4 千元。
其他收入	本年度預計收取各界捐款收入及數位學生證補卡等收入。	本年度已接受各界捐款收入 115 萬 2 千元、數位學生證補卡及簡訊服務費等收入 37 萬 6 千元。
高中及高職教育計畫	本年度預計辦理教學事項為： 1. 各項教學、學生事務、圖書及輔導等業務。 2. 新購工藝、自然、社會、圖書等各科教學用品，充實各科教材及用具。 3. 辦理教師甄選、指定活動等項目。	1.辦理小田園教育體驗學習計畫、學習歷程檔案、班際盃籃球等體育競賽、教育盃網球比賽等活動，達成預期目標。 2.辦理網球重點項目學生甄選、教師甄選等達成預期目標。
一般行政管理計畫	本年度預計辦理事項為： 1.綜理學校總務、人事、	綜理學校總務、人事、會計等業務，並配合校務推

臺北市地方教育發展基金 - 臺北市立大直高級中學

業務計畫及預算概要

中華民國 113 年度

	會計等業務。 2. 配合校務推動行政處室支援工作，進而增進校務運作。	動行政處室支援工作，進而增進校務運作，達成預期目標。
建築及設備計畫	本年度預計辦理事項為： 1. 購置各學科教學課程所需教學設備。 2. 辦理迎曦館廁所整修工程。 3. 辦理羽球場地坪暨水溝整修工程。 4. 普通教室木門更新工程。 5. 辦理迎曦樓電梯整修工程。	1. 購置各學科教學課程所需教學設備。 2. 辦理迎曦館廁所整修工程。 3. 辦理羽球場地坪暨水溝整修工程。 4. 普通教室木門更新工程。 5. 辦理迎曦樓電梯整修工程。 6. 辦理科學樓物理教室班群特色空間整修工程。

二、上年度已過期間（112 年 1 月 1 日至 6 月 30 日止）計畫實施成果概述：

業務計畫	實施概況	實施成果
勞務收入	本年度截至 6 月 30 日止預計辦理 1 學期教科書採購收取之作業管理費、高中網球重點項目學生甄選報名費及教師甄選報名費等收入。	本年度截至 6 月 30 日止已收取 2 學期教科書作業管理費計 28 萬 7 千元、收取高中網球重點項目學生甄選報名費 1 萬 1 千元及教師甄選報名費 1 萬 4 千元等。
財產收入	本年度截至 6 月 30 日止預計辦理財產報廢變賣之殘值收入、教職員工停車收入、校園場地開放收入及員工消費合作社房地使用費等。	本年度截至 6 月 30 日止已收取教職員工停車收入 5 萬 8 千元、校園場地開放收入 65 萬 7 千元、員工消費合作社房地使用費 2 萬 9 千元等。
政府撥入收入	本年度截至 6 月 30 日止預計公庫撥入數。	本年度截至 6 月 30 日止已收取公庫撥入數 1 億 7,233 萬 9 千元及教育部之補助計畫 607 萬 5 千元。

臺北市地方教育發展基金 - 臺北市立大直高級中學

業務計畫及預算概要

中華民國 113 年度

教學收入	本年度截至 6 月 30 日止預計預計收取學生之 1 學期學費、雜費、課業輔導等收入。	本年度截至 6 月 30 日止已收取學生 1 學期學費、雜費、課業輔導等收入 1,108 萬 9 千元。
其他收入	本年度截至 6 月 30 日止預計收取各界捐款收入、數位學生證補卡及簡訊費等收入。	本年度截至 6 月 30 日止已接受各界捐款收入 24 萬 7 千元、數位學生證補卡及簡訊費等收入 20 萬 3 千元。
高中及高職教育計畫	本年度截至 6 月 30 日止預計辦理教學事項為： 1. 各項教學、學生事務、圖書及輔導等業務。 2. 新購工藝、自然、社會、圖書等各科教學用品，充實各科教材及用具。 3. 辦理教師甄選、指定活動等項目。	1. 辦理小田園教育體驗學習計畫、學習歷程檔案、班際盃籃球等體育競賽、教育盃網球比賽等活動，達成預期目標。 2. 辦理網球重點項目學生甄選、教師甄選，以達成預期目標。
一般行政管理計畫	本年度截至 6 月 30 日止預計辦理事項為： 1. 綜理學校總務、人事、會計等業務。 2. 配合校務推動行政處室支援工作，進而增進校務運作。	持續辦理學校總務、人事、會計等業務，並配合校務推動行政處室支援工作，進而增進校務運作，達成預期目標。
建築及設備計畫	本年度截至 6 月 30 日止預計辦理事項為： 1. 購置各學科教學課程所需教學設備招標作業。 2. 辦理網球場地坪整修工程之建築師及工程招標作業。 3. 辦理迎曦館暨活動中心消防設備改善工程之建築師及工程招標作業。 4. 辦理運動場域照明(網球場)工程之建築師及工程招標作業。	1. 購置各學科教學課程所需教學設備招標作業。 2. 辦理網球場地坪整修工程之建築師及工程招標作業。 3. 辦理迎曦館暨活動中心消防設備改善工程之建築師及工程招標作業。 4. 辦理運動場域照明(網球場)工程之建築師及工程招標作業。

臺北市地方教育發展基金－臺北市立大直高級中學

補辦預算明細表

中華民國113年度

單位：新臺幣元

項 目	金額	辦理 年度	說 明
合計	2,451,000		
固定資產之建設改良擴充	2,451,000		
購置機械及設備	961,000	111	
固態光源投影機	25,000		教育部補助111學年度國民中小學部分領域課程雙語教學計畫經費。
液晶繪圖螢幕	13,000		教育部補助111學年度高中優質化第1期資本門經費。
USB示波器	18,000		教育部補助111學年度高中優質化第1期資本門經費。
縮時攝影相機	24,000		教育部補助111學年度高中優質化第1期資本門經費。
雙目實體顯微鏡	32,000		教育部補助111學年度高中優質化第1期資本門經費。
太陽電池烘烤爐	30,000		教育部補助111學年度高中優質化第1期資本門經費。
86吋觸控式顯示器	170,000		教育部補助111學年度高中優質化第1期資本門經費。
5G高速移動網路分享器	24,000		教育部補助111年度高中學術性向資優班充實設施設備經費。
360度全景相機	66,000		教育部補助111年度高中學術性向資優班充實設施設備經費。
iPad 載具	180,000		教育部補助111年度前瞻基礎建設之落實創新遠距教學示範學校計畫經費。
網路交換機	24,000		教育部補助111年度前瞻基礎建設之落實創新遠距教學示範學校計畫經費。
86吋液晶觸控螢幕	220,000		教育部補助111年度前瞻基礎建設之落實創新遠距教學示範學校計畫經費。
教室實況紀錄攝影機	36,000		教育部補助111年度前瞻基礎建設之落實創新遠距教學示範學校計畫經費。
雙鏡頭自動追蹤攝影機	99,000		教育部補助111年度前瞻基礎建設之落實創新遠距教學示範學校計畫經費。
購置交通及運輸設備	15,000	111	
無線錄音麥克風	15,000		教育部補助111年度前瞻基礎建設之落實創新遠距教學示範學校計畫經費。
購置雜項設備	408,000	111	
圖書	46,000		教育部補助111學年度高中優質化第1期資本門經費。
資訊展示板	72,000		教育部補助111學年度高中優質化第1期資本門經費。
磁性玻璃白板(大)	40,000		教育部補助111學年度高中優質化第1期資本門經費。
玻璃開合白板	55,000		教育部補助111學年度高中優質化第1期資本門經費。
沙發(三人座含茶几)	21,000		為提供家長良好晤談空間，改善值勤室環境，確實需要辦理新購，且具急迫及必要性，所需經費擬由本校其他準備金支應。
一對一分離式冷氣機(10.0KW)	174,000		為學生跑班課程及辦理教學活動等教室，確實需要辦理新購，且具急迫及必要性，所需經費擬控留本校高中及高職教育計畫-設備零件項下支應。

臺北市地方教育發展基金－臺北市立大直高級中學

補辦預算明細表

中華民國113年度

單位：新臺幣元

項 目	金額	辦理年度	說 明
購置機械及設備	734,000	112	
圓鋸機	20,000		教育部補助112年度高級中等學校充實教學實習設備計畫資本門經費。
鑽床	10,000		教育部補助112年度高級中等學校充實教學實習設備計畫資本門經費。
磨砂機	10,000		教育部補助112年度高級中等學校充實教學實習設備計畫資本門經費。
空氣壓縮機	20,000		教育部補助112年度高級中等學校充實教學實習設備計畫資本門經費。
50吋顯示器	275,000		教育部補助111學年度高中優質化第2期資本門經費。
資訊整合器	18,000		教育部補助111學年度高中優質化第2期資本門經費。
智慧型行動光譜儀	35,000		教育部補助111學年度高中優質化第2期資本門經費。
視訊會議攝影機	30,000		教育部補助111學年度高中優質化第2期資本門經費。
精密型光固化成型3D列印機	40,000		教育部補助112年度高級中等學校新興科技教育遠距示範服務計畫資本門經費。
熔融沉積型3D列印機	109,000		教育部補助112年度高級中等學校新興科技教育遠距示範服務計畫資本門經費。
手提式集塵設備	27,000		教育部補助112年度高級中等學校新興科技教育遠距示範服務計畫資本門經費。
教學評量機	100,000		為使學期評量正常運作，確實需要汰舊換新，且具急迫及必要，所需經費擬控留本校高中及高職教育計畫-設備零件項下支應。
實物投影機	40,000		教育部補助112年度高級中等學校充實教學實習設備計畫資本門經費4,000元，學校自籌36,000元，所需經費擬控留本校高中及高職教育計畫-設備零件項下支應。
購置交通及運輸設備	106,000	112	
擴大機	42,000		教育部補助112年度高級中等學校充實教學實習設備計畫資本門經費。
擴大機	17,000		教育部補助111學年度高中優質化第2期資本門經費。
無線麥克風組	26,000		教育部補助111學年度高中優質化第2期資本門經費。
免持無線麥克風組	21,000		教育部補助112年度高級中等學校新興科技教育遠距示範服務計畫資本門經費。
購置雜項設備	227,000	112	
喇叭	38,000		教育部補助112年度高級中等學校充實教學實習設備計畫資本門經費。
磁性玻璃白板(小)	75,000		教育部補助111學年度高中優質化第2期資本門經費。
喇叭	24,000		教育部補助111學年度高中優質化第2期資本門經費。
工作桌	90,000		為重新規劃教師電腦教室，提供教師便利使用，確實需要新購，且具急迫及必要，所需經費擬控留本校高中及高職教育計畫-設備零件項下支應。

臺北市地方教育發展基金－臺北市立大直高級中學

補辦預算明細表

中華民國113年度

單位：新臺幣元

項 目	金額	辦理 年度	說 明

備註：各基金依預算法第 8 8 條規定補辦預算，應確係不及編入年度預算，且因經營環境發生重大變遷或正常業務(含執行中央補助款項目)之確實需要，並經主管機關核轉本府核准先行辦理者；不具急迫性之事項，仍應儘可能納入預算辦理。

預算主要表

臺北市地方教育發展基金－臺北市立大直高級中學

基金來源、用途及餘絀預計表

中華民國113年度

單位：新臺幣千元

前年度決算數	項 目	本年度預算數	上年度預算數	比較增減（－）
334,624	基金來源	327,054	314,879	12,175
365	勞務收入	336	336	
365	服務收入	336	336	
921	財產收入	993	1,093	-100
12	財產處分收入	26	26	
909	其他財產收入	967	1,067	-100
308,966	政府撥入收入	301,561	289,011	12,550
299,712	公庫撥款收入	301,561	289,011	12,550
9,254	政府其他撥入收入			
22,844	教學收入	22,891	22,849	42
22,844	學雜費收入	22,891	22,849	42
1,528	其他收入	1,273	1,590	-317
1,152	受贈收入	463	463	
376	雜項收入	810	1,127	-317
338,260	基金用途	328,627	316,663	11,964
311,676	高中及高職教育計畫	316,307	306,679	9,628
3,220	一般行政管理計畫	3,497	3,475	22
23,364	建築及設備計畫	8,823	6,509	2,314
-3,636	本期賸餘(短絀)	-1,573	-1,784	211
18,533	期初基金餘額	13,113	17,660	-4,547
14,897	期末基金餘額	11,540	15,876	-4,336

註：前年度決算數細數之和與總數或略有出入，係四捨五入關係，以下各表同。

臺北市地方教育發展基金－臺北市立大直高級中學

現金流量預計表

中華民國113年度

單位：新臺幣千元

項 目	本 預	年 算	度 數	說 明
業務活動之現金流量				
本期賸餘(短絀)			-1,573	
業務活動之淨現金流入(流出)			-1,573	
其他活動之現金流量				
其他活動之淨現金流入(流出)				
現金及約當現金之淨增(淨減)			-1,573	
期初現金及約當現金			12,966	
期末現金及約當現金			11,393	

註：本表係採現金及約當現金基礎，包括現金及自投資日起3個月內到期或清償之債權證券。

預算明細表

臺北市地方教育發展基金－臺北市立大直高級中學

基金來源－服務收入明細表

中華民國113年度

單位：新臺幣元

科 目	單 位	本 年 度 預 算 數			說 明
		數 量 業 務 量	利(費)率	金 額	
合計				336,000	
服務收入				336,000	較上年度預算數336,000元，無增減。
	年	1	42,000	42,000	高中資優班學生甄選報名費收入（收支對列）。
	年	1	10,000	10,000	高中網球重點項目學生甄選報名費收入（收支對列）。
	人	160	300	48,000	教師公開甄選報名費收入。
	學期	2	118,000	236,000	教科書費作業管理費收入（收支對列）。

臺北市地方教育發展基金－臺北市立大直高級中學

基金來源－財產處分收入明細表

中華民國113年度

單位：新臺幣元

科 目	單位	本 年 度 預 算 數			說 明
		數量 業務量	利(費)率	金 額	
合計				26,000	
財產處分收入	年	1	26,000	26,000	較上年度預算數26,000元，無增減。 財產報廢殘值收入。

臺北市地方教育發展基金－臺北市立大直高級中學

基金來源－其他財產收入明細表

中華民國113年度

單位：新臺幣元

科 目	單位	本 年 度 預 算 數			說 明
		數量 業務量	利(費)率	金 額	
合計				967,000	
其他財產收入				967,000	較上年度預算數1,067,000元，減少100,000元。
	年	1	33,000	33,000	員生消費合作社房地使用費收入。
	年	1	100,000	100,000	教職員工停車收入(收支對列)。
	年	1	834,000	834,000	開放場地收入(收支對列)。

臺北市地方教育發展基金－臺北市立大直高級中學

基金來源－公庫撥款收入明細表

中華民國113年度

單位：新臺幣元

科 目	單位	本 年 度 預 算 數			說 明
		數量 業務量	利(費)率	金 額	
合計 公庫撥款收入	年	1	301,561,000	301,561,000 301,561,000 301,561,000	較上年度預算數289,011,000元，增加12,550,000元。 市府補助款。

臺北市地方教育發展基金－臺北市立大直高級中學

基金來源－學雜費收入明細表

中華民國113年度

單位：新臺幣元

科 目	單 位	本 年 度 預 算 數			說 明
		數 量 業務量	利(費)率	金 額	
合計				22,891,000	
學雜費收入				22,891,000	較上年度預算數22,849,000元，增加42,000元。
	年	1	6,972,660	6,972,660	高國中學學習輔導費收入（收支對列）。
	年	1	500,000	500,000	重修學分費收入（收支對列）。
	人、學期	224x1	1,740	389,760	112學年度第2學期高二及高三社會組雜費收入預估學生228人，減免4人(收支對列)。
	人、學期	452x1	2,060	931,120	113學年度第1學期高二及高三自然組雜費收入預估學生462人，減免10人(收支對列)。
	人、學期	345x1	380	131,100	112學年度第2學期電腦使用費收入(收支對列)。
	人、學期	224x1	1,740	389,760	113學年度第1學期高二及高三社會組雜費收入預估學生228人，減免4人(收支對列)。
	人、學期	452x1	2,060	931,120	112學年度第2學期高二及高三自然組雜費收入預估學生462人，減免10人(收支對列)。
	人、學期	342x1	1,820	622,440	112學年度第2學期高一雜費收入預估學生345人，減免3人(收支對列)。
	人、學期	342x1	1,820	622,440	113學年度第1學期高一雜費收入預估學生345人，減免3人(收支對列)。
	人、學期	903x1	6,240	5,634,720	112學年度第2學期高中部學費收入預估學生1,035人，減免132人。
	人、學期	903x1	6,240	5,634,720	113學年度第1學期高中部學費收入預估學生1,035人，減免132人。
	人、學期	345x1	380	131,100	113學年度第1學期電腦使用費收入(收支對列)。
	年	1	60	60	配合預算編列至千元，增列進位數60元。

臺北市地方教育發展基金－臺北市立大直高級中學

基金來源－受贈收入明細表

中華民國113年度

單位：新臺幣元

科 目	單位	本 年 度 預 算 數			說 明
		數量 業務量	利(費)率	金 額	
合計 受贈收入	年	1	463,000	463,000 463,000 463,000	較上年度預算數463,000元，無增減。 指定用途捐款收入(收支對列)。

臺北市地方教育發展基金－臺北市立大直高級中學

基金來源－雜項收入明細表

中華民國113年度

單位：新臺幣元

科 目	單位	本 年 度 預 算 數			說 明
		數量 業務量	利(費)率	金 額	
合計				810,000	
雜項收入	年	1	810,000	810,000	較上年度預算數1,127,000元，減少317,000元。 工程圖說、學生到離校簡訊費、數位學生證等收入。

臺北市地方教育發展基金－臺北市立大直高級中學

基金用途－高中及高職教育計畫明細表

中華民國113年度

單位：新臺幣元

前年度 決算數	上年度 預算數	科 目	本 年 度 預 算 數	說 明
311,675,557	306,679,000	合 計	316,307,000	
291,144,664	286,339,000	用人費用	295,565,000	
150,192,035	146,988,000	正式員額薪資	151,577,640	較上年度預算數146,988,000元，增加4,589,640元。
149,138,995	146,220,000	職員薪金	150,773,640	
			138,975,720	教職員164人薪金（詳用人費用彙計表）(含教育部補助導師費324,000元及國中專任輔導教師1,280,000元)。
			11,797,920	教師12人薪金(詳用人費用彙計表)。
1,053,040	768,000	工員工資	804,000	工員2人薪金（詳用人費用彙計表）。
14,396,614	10,820,956	聘僱及兼職人員薪資	11,552,856	較上年度預算數10,820,956元，增加731,900元。
3,065,040	3,435,996	聘用人員薪金	3,486,336	
			2,801,520	專任學務創新人力人員5人薪金(詳聘用及約僱人員明細表)。
			684,816	專任輔導人員1人薪金(詳聘用及約僱人員明細表)(含教育部補助680,000元)。
11,331,574	7,384,960	兼職人員酬金	8,066,520	
			10,080	補助調整授課鐘點費之外聘教師勞、健保及勞退費用(教育部補助款)。
			100,800	補助調整授課特教教師鐘點費，3人*2節*40週*420元(教育部補助款)。
			215,040	補助調整授課鐘點費之外聘教師勞、健保及勞退費用(教育部補助款)。
			2,150,400	補助調整教師授課鐘點費(教育部補助款)，64人*2節*40週*420元。
			4,361,280	高中兼課鐘點費: 1.依課程綱要規定每週課程總時數1085節。 2.現有教師依標準規定每週授課總時數849節。 3.每週兼課總時數236節*4週*11月*420元。
			646,800	教師代課鐘點費，本校編制教師總人數67人，按9分之1計，編列7人，每人220節，總節數7人x220節=1,540節，每節420元(國中部分)。
			582,120	教師代課鐘點費，本校編制專任教師總人數71人，按9分之1計，編列7人，每人18節

臺北市地方教育發展基金－臺北市立大直高級中學

基金用途－高中及高職教育計畫明細表

中華民國113年度

單位：新臺幣元

前年度 決算數	上年度 預算數	科 目	本 年 度 預 算 數	說 明
2,556,947	2,668,064	加（夜）班費	3,014,325	11月，總節數7人*18節*11月=1,386節，每節420元(高中部)。 較上年度預算數2,668,064元，增加346,261元。
534,356	689,865	延長工時加班費	699,865	較上年度預算數2,668,064元，增加346,261元。
			74,000	高中教職員各項業務加班（收支對列）。
			2,220	數理資優班工作人員加班費(特教班業務費)。
			14,800	專任輔導人員業務加班費。
			64,000	開放場地工作人員加班費（收支對列）。
			26,825	高中資優班學生甄選工作人員加班費（收支對列）。
			507,660	高國中學習輔導工作人員加班費（收支對列）。
			10,360	教科書費作業工作人員加班費（收支對列）。
2,022,591	1,978,199	未休假加班費	2,314,460	較上年度預算數2,668,064元，增加346,261元。
			38,045	專任輔導人員未休假加班費。
			57,686	未休假加班費。
			2,140,909	未休假加班費。
			77,820	專任學務創新人力人員未休假加班費。
34,009,325	39,494,000	獎金	37,812,397	較上年度預算數39,494,000元，減少1,681,603元。
15,772,212	20,691,000	考績獎金	18,429,400	較上年度預算數39,494,000元，減少1,681,603元。
			17,273,180	依考績法規定核發之獎金。
			1,156,220	依考績法規定核發之獎金。
18,237,113	18,803,000	年終獎金	19,382,997	較上年度預算數20,691,000元，減少1,913,987元。
			17,472,465	依規定於年節加發之獎金。
			350,190	專任學務創新人力人員依規定於年節加發之獎金。
			1,474,740	依規定於年節加發之獎金。
			85,602	專任輔導人員依規定於年節加發之獎金。
69,561,474	68,482,944	退休及卹償金	72,646,512	較上年度預算數68,482,944元，增加4,163,568元。
69,445,158	68,352,504	職員退休及離職金	72,513,192	較上年度預算數68,352,504元，增加4,160,688元。

臺北市地方教育發展基金－臺北市立大直高級中學

基金用途－高中及高職教育計畫明細表

中華民國113年度

單位：新臺幣元

前年度 決算數	上年度 預算數	科 目	本 年 度 預 算 數	說 明
			1,337,184	提撥退撫基金。
			15,346,800	提撥退撫基金。
			168,120	專任學務創新人力人員提撥離職儲金。
			55,620,000	退休人員月退休金，135人*32,000元*12月=51,840,000元；退休遺族遺屬年金(月撫慰金)，15人*21,000元*12月=3,780,000元，合計55,620,000元。
			41,088	專任輔導人員提撥離職儲金。
48,888	61,440	工員退休及離職金	64,320	提撥勞工退休準備金。
67,428	69,000	卹償金	69,000	遺族撫卹金，1人*5,750元*12月=69,000元。
20,428,269	17,885,036	福利費	18,961,270	較上年度預算數17,885,036元，增加1,076,234元。
14,964,744	13,126,284	分擔員工保險費	13,499,040	
			12,010,056	分擔公保、勞保、健保費。
			377,340	專任學務創新人力人員分攤勞保、健保費。
			1,019,400	分擔公保、勞保、健保費。
			92,244	專任輔導人員分擔勞保、健保費。
329,955	514,900	傷病醫藥費	642,900	
			148,500	健康檢查補助費，33人* 4,500元。
			480,000	健康檢查補助費，30人* 16,000元。
			14,400	職業安全衛生健康檢查經費，12人*1,200元。
1,476,174	1,549,800	員工通勤交通費	1,506,120	
			37,800	教師兼行政、職員暨技工、上下班交通費，5人*12月*630元。
			282,240	教師兼行政、職員暨技工、上下班交通費，20人*12月* 1,176元。
			60,480	專任學務創新人力人員上下班交通費，5人*12月* 1,008元。
			252,000	教師上下班交通費，40人*10月*630元。
			259,200	教師兼行政人員上下班交通費，18人*12月* 1,200元。
			516,000	教師上下班交通費，43人*10月* 1,200元。
			14,400	專任輔導人員上下班交通費，1人*12月*

臺北市地方教育發展基金－臺北市立大直高級中學

基金用途－高中及高職教育計畫明細表

中華民國113年度

單位：新臺幣元

前年度 決算數	上年度 預算數	科 目	本 年 度 預 算 數	說 明
				1,200元。
			84,000	特教教師上下班交通費，7人*10月*1,200元。
3,657,396	2,694,052	其他福利費	3,313,210	。
			949,500	喪葬補助費，5人*5月*37,980元。
			195,780	結婚補助費，3人*2月*32,630元。
			1,213,930	子女教育補助費。
			42,000	退休人員三節慰問金，7人*1年* 6,000元。
			32,000	休假旅遊補助費。
			784,000	休假旅遊補助費。
			80,000	專任學務創新人力人員休假旅遊補助費。
			16,000	專任輔導人員休假旅遊補助費。
13,534,693	14,088,000	服務費用	14,509,000	
2,189,713	2,477,750	水電費	2,220,572	較上年度預算數2,477,750元，減少257,178元。
				。
1,930,831	2,213,000	工作場所電費	1,955,572	
			100,000	開放場地電費（收支對列）。
			387,092	學生在校作息時間內使用冷氣設備電費，29班*13,348元(國中部)。
			1,281,480	電費基本費。
			167,000	高國中學習輔導電費（收支對列）。
			20,000	高中生重修學分班電費(收支對列)(新增)。
258,882	264,750	工作場所水費	265,000	水費基本費。
347,343	441,756	郵電費	398,756	較上年度預算數441,756元，減少43,000元。
50,043	58,649	郵費	58,649	
			20,369	國中寄發通知單等郵資（班級業務費）。
			38,280	高中寄發通知單等郵資（收支對列）。
225,541	293,107	電話費	268,107	
			17,796	國中電話費（班級業務費）。
			250,311	高中電話費（收支對列）。
71,759	90,000	數據通信費	72,000	教學用網路租用費（收支對列）。
243,188	266,640	旅運費	256,640	較上年度預算數266,640元，減少10,000元。
171,128	227,190	國內旅費	217,190	
			130,200	高中畢業旅行、教學觀摩等出差旅費，28

臺北市地方教育發展基金－臺北市立大直高級中學

基金用途－高中及高職教育計畫明細表

中華民國113年度

單位：新臺幣元

前年度 決算數	上年度 預算數	科 目	本 年 度 預 算 數	說 明
				人*3天* 1,550元（收支對列）。
			7,500	國中教職員工外勤短程車資（班級業務費）。
			55,800	國中校外教學隨隊人員出差旅費，12人*3天* 1,550元。
			4,650	國中教職員工因公出差旅費。
			14,000	高中教職員工外勤短程車資（收支對列）。
			5,040	專任輔導人員短程車資。
4,000	11,550	貨物運費	11,550	
			10,000	高中貨物運費（收支對列）。
			1,550	國中貨物運費。
68,060	27,900	其他旅運費	27,900	
			27,900	學生參加各項比賽旅運費等。
599,356	494,064	印刷裝訂與廣告費	472,064	較上年度預算數494,064元，減少22,000元。
599,356	494,064	印刷及裝訂費	472,064	
			97,190	國中印製教案、教材及資料等（班級材料費）。
			81,674	高中印製教案、教材及資料等（收支對列）。
			158,400	高中影印機使用費，5臺*12月*4,400張* 0.6元（收支對列）。
			100,800	國中影印機使用費，5臺*12月*2,800張* 0.6元（班級材料費）。
			4,000	專業成長資料印製費。
			30,000	雙語實驗課程學校教材等印刷。
2,263,809	2,703,282	修理保養及保固費	2,516,372	較上年度預算數2,703,282元，減少186,910元。
				。
1,226,178	1,309,380	一般房屋修護費	1,377,380	
			481,200	國中一般房屋等養護費。
			686,180	高中一般房屋等養護費（收支對列）。
			100,000	高國中學習輔導場地修護(收支對列)(新增)。
			40,000	停車場場地維護費（收支對列）。
			70,000	開放場地房屋修繕費（收支對列）。

臺北市地方教育發展基金－臺北市立大直高級中學

基金用途－高中及高職教育計畫明細表

中華民國113年度

單位：新臺幣元

前年度 決算數	上年度 預算數	科 目	本 年 度 預 算 數	說 明
236,580	338,930	機械及設備修護費	339,020	68,600 電腦設備維護費(電腦專案計畫)。 120,000 高中學生電腦課程用電腦維護費(收支對列)。 48,130 高中實驗器具等設備維護費(收支對列)。 102,290 國中實驗器具等設備維護費。
801,051	1,054,972	雜項設備修護費	799,972	70,000 開放場地什項設備修繕費(收支對列)。 10,000 停車場照明設備修繕費(收支對列)。 63,000 高國中學習輔導設備修護(收支對列)。 250,000 國中行政及教學設備、教具等維護。 58,000 國中部冷氣設備維護費, 29班*2,000元。 348,972 高中行政及教學設備、教具等維護(收支對列)。
1,700,128	880,208	一般服務費	1,375,396	較上年度預算數880,208元, 增加495,188元。
28,691	27,208	佣金、匯費、經理費及手續費	27,220	10,140 委託超商代收學雜費手續費(高中部), 845人*2學期* 6元。 7,080 委託超商代收學雜費手續費(國中部), 590人*2學期* 6元。 10,000 高國中課業輔導超商代收課輔費所需之手續費用(收支對列)。
677,722	485,000	外包費	85,000	5,000 停車場場地清潔人力外包(收支對列)。 80,000 開放場地清潔維護外包費(收支對列)。
651,715		計時與計件人員酬金	708,176	168,000 高中部閩客語教學支援人員鐘點費, 10節*40週*420元(新增)。 16,800 高中部閩客語教學支援人員鐘點費之外聘人員勞、健保及勞退費用(新增)。 272,160 國中部閩客語教學支援人員鐘點費, 18節*40週*378元(新增)。

臺北市地方教育發展基金－臺北市立大直高級中學

基金用途－高中及高職教育計畫明細表

中華民國113年度

單位：新臺幣元

前年度 決算數	上年度 預算數	科 目	本 年 度 預 算 數	說 明
			27,216	國中部分閩客語教學支援人員鐘點費之外聘人員勞、健保及勞退費用(新增)。
			44,000	教科書作業管理業務學生工讀金，250小時*176元(收支對列)(新增)。
			180,000	完全中學行政人力勞務外包。
342,000	368,000	體育活動費	555,000	
			3,000	文康活動費，本校編列專任輔導人員1人，每人編列3,000元。
			36,000	文康活動費，本校編列教職員12人，每人編列3,000元。
			516,000	文康活動費，本校編列教職員164人，工員2人、約僱人員5人、臨時人員1人，合計172人，每人編列3,000元。
6,191,156	6,824,300	專業服務費	7,269,200	較上年度預算數6,824,300元，增加444,900元。
5,376,706	6,462,100	講課鐘點、稿費、出席審查及查詢費	6,397,000	
			56,000	分組活動外聘講師鐘點費，28節*2,000元。
			36,000	高中特殊班教學用教材編輯費，5班*12月*600元(特教班教材編輯費)。
			6,000	數理資優班外聘講師鐘點費，3節*2,000元(特教班業務費)。
			16,000	辦理冬夏令營(含童軍活動)外聘講師鐘點費，8節*2,000元。
			10,000	高中輔導活動外聘性平調查委員出席費，4人次*2,500元。
			10,000	國中輔導活動外聘性平調查委員出席費，4人次*2,500元。
			14,000	國中輔導活動團體輔導外聘講師鐘點費，7節*2,000元。
			46,000	高中輔導活動團體輔導、個案諮商外聘講師鐘點費，23節*2,000元。
			10,000	國中生涯發展教育外聘講座鐘點費，5節*2,000元(新增)。
			30,000	專業成長外聘講師鐘點費，15節*2,000元。
			4,000	國中適性入學宣導外聘講師鐘點費，2節*2,

臺北市地方教育發展基金－臺北市立大直高級中學

基金用途－高中及高職教育計畫明細表

中華民國113年度

單位：新臺幣元

前年度 決算數	上年度 預算數	科 目	本 年 度 預 算 數	說 明
				000元(教育部補助2,000元)。
			48,000	辦理課後社團活動外聘講師鐘點費，24節*2,000元。
			15,000	性別平等教育宣導活動外聘調查委員出席費，6人次*2,500元。
			4,000	性別平等教育宣導活動課程外聘講師鐘點費，2節*2,000元。
			13,000	性別平等教育宣導活動調查報告撰稿費，10千字*1,300元。
			2,000	技職教育、免試及十二年國教校園宣導外聘講師鐘點費，1節*2,000元。
			18,000	雙語實驗課程學協同教學講師鐘點費，40節*450元。
			104,000	雙語實驗課程學校外聘講師鐘點費，52節*2,000元。
			38,000	雙語實驗課程學校內聘講師鐘點費，38節*1,000元。
			50,000	辦理高中工作圈專家學者出席、諮詢費，20人次*2,500元。
			4,000	辦理高中工作圈研習講外聘專家學者鐘點費，2節*2,000元。
			2,500,000	國中學習輔導講課鐘點費，5,000節*500元（收支對列）。
			3,025,000	高中學習輔導講課鐘點費，5,500節* 550元（收支對列）。
			63,000	高三學生重修講課鐘點費，150節* 420元（收支對列）。
			275,000	高一、高二學生暑期重修講課鐘點費，500節* 550元（收支對列）。
37,600	83,000	委託檢驗(定)試驗認證費	83,000	
			65,000	高中建築物公共安全檢查簽證、申報費及消防安全檢測費（收支對列）。
			18,000	飲水機水質檢驗費，15臺*1,200元。
7,348		委託考選訓練費		
131,600	49,800	試務甄選費	49,800	
			9,000	高中網球重點項目學生甄選試務費（收支

臺北市地方教育發展基金－臺北市立大直高級中學

基金用途－高中及高職教育計畫明細表

中華民國113年度

單位：新臺幣元

前年度 決算數	上年度 預算數	科 目	本 年 度 預 算 數	說 明
				對列)。
201,960		電腦軟體服務費	40,800	教師甄選試務費。
			50,000	
			30,000	高中學生電腦課程用教學軟體(收支對列)(新增)。
			20,000	高國中學習輔導課程用教學軟體(收支對列)(新增)。
435,942	229,400	其他專業服務費	689,400	
			450,000	開放場地機械定點、機動巡邏等保全費用(收支對列)(新增)。
			45,000	停車場門禁系統、人力保全、監視器系統服務費(收支對列)。
			194,400	國中游泳池水電清潔維護費，27班*7,200元。
4,389,020	3,813,000	材料及用品費	3,374,000	
1,408,409	1,241,080	使用材料費	1,089,080	較上年度預算數1,241,080元，減少152,000元。
				。
1,408,409	1,241,080	設備零件	1,089,080	
			2,000	國中輔導活動輔導書籍教材等用具。
			8,000	高中輔導活動輔導書籍教材等用具。
			250,000	高中教學、家政、工藝、童軍、音樂、體育等教學用具(收支對列)。
			81,780	國中教學、家政、工藝、童軍、音樂、體育等教學用具(班級材料費)。
			112,200	高中學生電腦課程用耗材及零組件等(收支對列)。
			280,000	高國中學習輔導教學用具(收支對列)。
			170,100	電腦設備維護及管理費，27班*6,300元。
			100,000	教科書作業管理費支援教學所需相關設備、物品之購置(收支對列)(新增)。
			80,000	高中重修教室及課程所需設備零件(收支對列)。
			5,000	性別平等教育宣導活動用教材等。
2,980,611	2,571,920	用品消耗	2,284,920	較上年度預算數2,571,920元，減少287,000元。
				。
119,540	359,700	辦公(事務)用品	208,283	

臺北市地方教育發展基金－臺北市立大直高級中學

基金用途－高中及高職教育計畫明細表

中華民國113年度

單位：新臺幣元

前年度 決算數	上年度 預算數	科 目	本 年 度 預 算 數	說 明
			100,000	高國中學習輔導文具紙張、油墨版紙等（收支對列）。
			12,000	高中生重修課程文具紙張等（收支對列）。
			12,000	辦理課後社團活動用文具紙張等。
			84,283	高中教學用文具紙張（收支對列）。
83,428	95,000	報章雜誌	75,000	
			35,000	高中訂閱書報雜誌等費用（收支對列）。
			40,000	國中訂閱書報雜誌等費用（班級材料費）。
32,807	60,000	醫療用品(非醫療院所使用)	60,000	
			30,000	高中保健醫療用具（收支對列）。
			15,000	國中健康中心藥品。
			15,000	國中保健醫療用具（班級材料費）。
2,744,836	2,057,220	其他用品消耗	1,941,637	
			85,000	高中專用垃圾袋14公升，34箱*2,500元（收支對列）。
			67,500	國中專用垃圾袋14公升，27箱*2,500元（班級業務費）。
			397,064	高中教學用實驗材料等（收支對列）。
			41,135	國中衛生清潔用品費等（班級業務費）。
			327,068	高中衛生清潔用品費等（收支對列）。
			23,000	國中校內各項會議或研習逾時誤餐餐盒費用，230人次*100元（班級業務費）。
			27,295	國中教室佈置用文具紙張（班級材料費）。
			64,000	高中校內各項會議或研習逾時誤餐餐盒費用，640人次*100元（收支對列）。
			6,500	國中童軍教育經費，1團*6,500元。
			1,450	高中身心障礙資源班教學雜支等(特教班業務費)。
			1,510	國中身心障礙資源班教學雜支等(特教班業務費)。
			4,900	數理資優班工作逾時誤餐餐盒費用，49人次*100元(特教班業務費)。

臺北市地方教育發展基金－臺北市立大直高級中學

基金用途－高中及高職教育計畫明細表

中華民國113年度

單位：新臺幣元

前年度 決算數	上年度 預算數	科 目	本 年 度 預 算 數	說 明
			69,100	高國中特教班教學材料費，5班*13,820元(特教班教學材料費)。
			26,000	高中輔導活動教學用品及評量測驗費。
			24,000	國中輔導活動教學用品及評量測驗費。
			33,200	國中生涯發展教育檔案資料夾等雜支。
			81,640	教科書作業管理費支援教學所需相關用品及雜支等(收支對列)。
			50,000	高中重修課程所需材料雜支等(收支對列)。
			2,000	學務中心學校計畫工作小組定期會議逾時誤餐餐盒費用，20人次*100元(新增)。
			8,000	學務中心學校計畫工作小組活動及會議用文具紙張、用品材料等雜支(新增)。
			80,000	雙語實驗課程學教學教具、材料等雜支。
			30,000	雙語實驗課程學教學逾時誤餐餐盒費用，300人次*100元。
			5,800	辦理高中工作圈研習及工作會議逾時誤餐餐盒費用，58人次*100元。
			3,200	辦理高中工作圈所需雜支等費用。
			50,000	高國中學習輔導活動實驗材料雜支等(收支對列)。
			150,000	高國中學習輔導模擬考試卷費(收支對列)。
			1,000	高中網球重點項目工作逾時誤餐餐盒費用，10人次*100元(收支對列)。
			8,000	高中資優班學生甄選工作及會議逾時誤餐餐盒費用，80次*100元(收支對列)。
			7,175	高中資優班學生甄選一階性向測驗題本借用與批閱費用等(收支對列)。
			3,000	性別平等教育宣導活動用雜支等。
			16,000	小田園教育體驗學習計畫農事體驗實作菜苗、種子等園藝資材。
			19,000	小田園教育體驗學習計畫整地、雜草清除等。
			16,000	小田園教育體驗學習計畫農具(告示牌、澆水器具、小圓鍬等園藝用品)。
			16,500	小田園教育體驗學習計畫有機土(有機肥

臺北市地方教育發展基金－臺北市立大直高級中學

基金用途－高中及高職教育計畫明細表

中華民國113年度

單位：新臺幣元

前年度決算數	上年度預算數	科 目	本 年 度 預 算 數	說 明
				料)。
			6,000	專業成長逾時誤餐餐盒費用，60人次*100元。
			7,200	教師甄選教評會工作會議逾時誤餐餐盒費用，72人次*100元。
			49,500	綠屋頂計畫培養土等雜支。
			67,800	學生參加比賽及辦理各項活動逾時誤餐餐盒費用，678人次*100元。
			39,100	高國中運動會用器材、錦旗等。
			12,000	辦理課後社團活動逾時誤餐餐盒費用，120人次*100元。
			14,000	辦理冬夏令營（含童軍活動）工作人員逾時誤餐餐盒費用，140人次*100元。
154,275	53,000	租金、償債、利息及相關手續費	61,000	
15,000		地租及水租		
15,000		場地租金		
9,975		機器租金		
9,975		機械及設備租金		
129,300	53,000	交通及運輸設備租金	61,000	較上年度預算數53,000元，增加8,000元。
129,300	53,000	車租	61,000	
			23,080	高中各項教學活動比賽租用車輛（收支對列）。
			5,750	高中身心障礙資源班各項教學活動租用車輛(特教班業務費)。
			5,690	國中身心障礙資源班各項教學活動租用車輛(特教班業務費)。
			8,480	數理資優班各項教學活動比賽租用車輛(特教班業務費)。
			10,000	辦理冬夏令營（含童軍活動）租車費。
			8,000	國中生涯發展教育租車1輛租車費(新增)。
2,144,989	2,175,000	會費、捐助、補助、分攤、照護、救濟與交流活動費	2,560,000	
527,280	587,220	捐助、補助與獎助	324,140	較上年度預算數587,220元，減少263,080元。
527,280	587,220	獎助學員生給與	324,140	

臺北市地方教育發展基金－臺北市立大直高級中學

基金用途－高中及高職教育計畫明細表

中華民國113年度

單位：新臺幣元

前年度 決算數	上年度 預算數	科 目	本 年 度 預 算 數	說 明
			200,000	清寒及優秀學生獎助學金(收支對列)。
			54,000	國中優秀學生獎學金，27班*2學期* 1,000元。
			60,000	高中優秀學生獎學金，30班*2學期* 1,000元。
			140	配合預算編列至千元，增列進位數140元。
			10,000	教育關懷獎每校推薦1名學生獎助金。
1,617,709	1,587,780	補貼、獎勵、慰問、照護與救濟	2,235,860	較上年度預算數1,587,780元，增加648,080元。
156,293	135,000	獎勵費用	393,200	
			25,200	依「臺北市公立高級中等以下學校獎勵教師獎金發給要點」發放之獎勵，7人*3,600元(班級業務費)。
			368,000	敬師獎勵活動費，184人*2,000元。
9,000		慰問、照護及濟助金		
1,452,416	1,452,780	其他補貼、獎勵、慰問、照護與救濟	1,842,660	
			297,000	國中清寒學生餐費補助，27人*200日*55元。
			297,000	高中清寒學生餐費補助，27人*200日*55元。
			35,100	弱勢學生教科書補助費用，27人*1,300元。
			950,560	補助學校午餐使用有機蔬菜或有機米計畫，914人*40週*26元。
			263,000	弱勢學生學雜費及校外教學等補助(收支對列)(新增)。
307,916	211,000	其他	238,000	
307,916	211,000	其他支出	238,000	較上年度預算數211,000元，增加27,000元。
307,916	211,000	其他	238,000	
			8,000	辦理課後社團活動所需雜支等費用。
			40,000	高國中運動會運動競賽經費及場地佈置費。
			12,400	辦理學生各項活動或比賽所需雜支等費用。
			36,000	辦理學生各項活動獎勵品等。
			25,000	退休人員紀念品，5人*5,000元。

臺北市地方教育發展基金－臺北市立大直高級中學

基金用途－高中及高職教育計畫明細表

中華民國113年度

單位：新臺幣元

前年度 決算數	上年度 預算數	科 目	本 年 度 預 算 數	說 明
			75,600	執行國中學生路隊安全導護費，3人*40週*10次*63元。
			11,075	國中廁所衛生紙（班級材料費）。
			29,925	高中學生活動、競賽等雜支（收支對列）。

臺北市地方教育發展基金－臺北市立大直高級中學

基金用途－一般行政管理計畫明細表

中華民國113年度

單位：新臺幣元

前年度 決算數	上年度 預算數	科 目	本 年 度 預 算 數	說 明
3,219,817	3,475,000	合 計	3,497,000	
4,840	63,000	用人費用	53,000	
4,840	63,000	加(夜)班費	53,000	較上年度預算數63,000元，減少10,000元。
4,840	63,000	延長工時加班費	53,000	職員工各項業務加班費(統籌業務費)。
2,551,643	2,748,000	服務費用	2,770,000	
1,691,702	1,888,000	一般服務費	1,888,000	較上年度預算數1,888,000元，無增減。
1,691,702	1,888,000	外包費	1,888,000	
			1,368,000	職工(技工、工友)業務外包費，3人*12月*38,000元。
			520,000	消化超額職工13人(技工、工友)業務外包費。
679,941	680,000	專業服務費	702,000	較上年度預算數680,000元，增加22,000元。
679,941	680,000	其他專業服務費	702,000	校園安全機械定點、機動巡邏等保全費用。
180,000	180,000	公共關係費	180,000	較上年度預算數180,000元，無增減。
180,000	180,000	公共關係費	180,000	校長特別費，12月*15,000元。
661,334	662,000	材料及用品費	672,000	
661,334	662,000	用品消耗	672,000	較上年度預算數662,000元，增加10,000元。
661,334	662,000	辦公(事務)用品	672,000	
			160	配合預算編列至千元，增列進位數160元。
			671,840	本校奉核定高中普通班27班、數理資優班3班、國中部普通班27班，統籌業務費計算如下： 1,290元*(15班+15班)*12月=464,400元， 810元*(15班+12班)*12月=262,440元， 以上合計726,840元，除依實際需求移列加班費53,000元、會費2,000元外，其餘如列數。
2,000	2,000	會費、捐助、補助、分攤、照護、救濟與交流活動費	2,000	
2,000	2,000	會費	2,000	較上年度預算數2,000元，無增減。
2,000	2,000	職業團體會費	2,000	護理師2人公會會費(統籌業務費)。

臺北市地方教育發展基金－臺北市立大直高級中學

基金用途－建築及設備計畫明細表

中華民國113年度

單位：新臺幣元

前年度 決算數	上年度 預算數	科 目	本 年 度 預 算 數	說 明
23,364,429	6,509,000	合計	8,823,000	
23,364,429	6,509,000	購建固定資產、無形資產、非理財 目的之長期投資及營舍與設施工程 支出	8,823,000	
8,187,624	2,623,000	購建固定資產	2,037,000	
8,187,624	2,623,000	一般建築及設備計畫	2,037,000	
		班級設備	721,500	
		購置雜項設備	721,500	
			613,700	汰換投影機1臺。
			107,800	新購圖書館典藏圖書。
		特殊班設備	80,000	
		購置機械及設備	80,000	
			32,000	新購前庭動作平衡組1組。
			48,000	新購雙目實體顯微鏡，3臺 *16,000元。
		資訊設備	1,235,500	
		購置機械及設備	1,235,500	
			892,500	汰換筆記型電腦，35部*25,500 元(電腦專案計畫)。
			343,000	汰換網路及資訊周邊設備(電 腦專案計畫)。
8,187,624	2,623,000	校園設備		
3,381,818	1,949,000	購置機械及設備		
15,000	180,000	購置交通及運輸設備		
4,790,806	494,000	購置雜項設備		
1,097,700	72,000	購置無形資產	55,000	
1,097,700	72,000	一般建築及設備計畫	55,000	
		資訊設備	55,000	
		購置電腦軟體	55,000	
			55,000	電腦教學軟體費(電腦專案計 畫)。
1,097,700	72,000	校園軟體設備		
1,097,700	72,000	購置電腦軟體		
14,079,105	3,814,000	遞延支出	6,731,000	
14,079,105	3,814,000	一般建築及設備計畫	6,731,000	
		社區共讀站屋頂防水工程	1,531,000	

臺北市地方教育發展基金－臺北市立大直高級中學

基金用途－建築及設備計畫明細表

中華民國113年度

單位：新臺幣元

前年度 決算數	上年度 預算數	科 目	本 年 度 預 算 數	說 明
		遞延修繕房屋建築支出	1,531,000	
			1,413,844	一、施工費。
			89,072	二、委託技術服務費(總包價 法)。
			28,084	三、工程管理費(按施工費約 2%提列)。
		停車場地坪整修工程	5,200,000	
		其他遞延支出	5,200,000	
			4,757,600	一、施工費。
			347,305	二、委託技術服務費(總包價 法)。
			95,095	三、工程管理費(按施工費約 2%提列)。
14,079,105	3,814,000	校園整修工程		
14,079,105	797,000	遞延修繕房屋建築支出		
	3,017,000	其他遞延支出		

預 算 參 考 表

臺北市地方教育發展基金－臺北市立大直高級中學

預計平衡表

中華民國113年12月31日

單位：新臺幣千元

111年(前年) 12月31日 決算數	科 目	113年12月31日 預計數	112年12月31日 預計數	比較增減(-)
31,434	資產合計	28,077	29,650	-1,573
31,434	資產	28,077	29,650	-1,573
16,681	流動資產	13,324	14,897	-1,573
14,750	現金	11,393	12,966	-1,573
14,750	銀行存款	11,393	12,966	-1,573
1,931	應收款項	1,931	1,931	
1,931	其他應收款	1,931	1,931	
14,068	投資、長期應收款項、貸墊款及準備金	14,068	14,068	
14,068	準備金	14,068	14,068	
3,427	退休及離職準備金	3,427	3,427	
10,641	其他準備金	10,641	10,641	
686	其他資產	686	686	
686	什項資產	686	686	
686	暫付及待結轉帳項	686	686	
4,619,522	代管資產	4,619,522	4,619,522	
4,619,522	應付代管資產	4,619,522	4,619,522	
31,434	負債及基金餘額合計	28,077	29,650	-1,573
16,538	負債	16,538	16,538	
7,898	流動負債	7,898	7,898	
6,724	應付款項	6,724	6,724	
4,198	應付代收款	4,198	4,198	
1,358	應付費用	1,358	1,358	
1,167	應付工程款	1,167	1,167	
1,174	預收款項	1,174	1,174	
1,174	預收收入	1,174	1,174	
8,640	其他負債	8,640	8,640	
8,640	什項負債	8,640	8,640	
4,241	存入保證金	4,241	4,241	
3,427	應付退休及離職金	3,427	3,427	
971	暫收及待結轉帳項	971	971	
14,897	基金餘額	11,540	13,113	-1,573
14,897	基金餘額	11,540	13,113	-1,573
14,897	基金餘額	11,540	13,113	-1,573
14,897	累積餘額	11,540	13,113	-1,573

註：1.信託代理與保證資產(負債)前年度決算數0元，上年度預計數0元，本年度預計數0元。2.或有資產(負債)0元。3.本基金自93年度起，本固定項目分開原則，將屬長期固定帳項，包括固定資產16,888,920元、無形資產1,103,872元及長期債務0元等，另立帳類管理，未納入本表。

臺北市地方教育發展基金

各項費用

中華民國

前年度 決算數	上年度 預算數	計畫別		合計	高中及高職教育計 畫
		用途別科目			
338,259,803	316,663,000	合計		328,627,000	316,307,000
291,149,504	286,402,000	用人費用		295,618,000	295,565,000
150,192,035	146,988,000	正式員額薪資		151,577,640	151,577,640
149,138,995	146,220,000	職員薪金		150,773,640	150,773,640
1,053,040	768,000	工員工資		804,000	804,000
14,396,614	10,820,956	聘僱及兼職人員薪資		11,552,856	11,552,856
3,065,040	3,435,996	聘用人員薪金		3,486,336	3,486,336
11,331,574	7,384,960	兼職人員酬金		8,066,520	8,066,520
2,561,787	2,731,064	加(夜)班費		3,067,325	3,014,325
539,196	752,865	延長工時加班費		752,865	699,865
2,022,591	1,978,199	未休假加班費		2,314,460	2,314,460
34,009,325	39,494,000	獎金		37,812,397	37,812,397
15,772,212	20,691,000	考績獎金		18,429,400	18,429,400
18,237,113	18,803,000	年終獎金		19,382,997	19,382,997
69,561,474	68,482,944	退休及卹償金		72,646,512	72,646,512
69,445,158	68,352,504	職員退休及離職金		72,513,192	72,513,192
48,888	61,440	工員退休及離職金		64,320	64,320
67,428	69,000	卹償金		69,000	69,000
20,428,269	17,885,036	福利費		18,961,270	18,961,270
14,964,744	13,126,284	分擔員工保險費		13,499,040	13,499,040
329,955	514,900	傷病醫藥費		642,900	642,900
1,476,174	1,549,800	員工通勤交通費		1,506,120	1,506,120
3,657,396	2,694,052	其他福利費		3,313,210	3,313,210
16,086,336	16,836,000	服務費用		17,279,000	14,509,000
2,189,713	2,477,750	水電費		2,220,572	2,220,572
1,930,831	2,213,000	工作場所電費		1,955,572	1,955,572
258,882	264,750	工作場所水費		265,000	265,000
347,343	441,756	郵電費		398,756	398,756
50,043	58,649	郵費		58,649	58,649
225,541	293,107	電話費		268,107	268,107
71,759	90,000	數據通信費		72,000	72,000

一 臺北市立大直高級中學

彙計表

113年度

單位：新臺幣元

一般行政管理計畫	建築及設備計畫				
3,497,000	8,823,000				
53,000					
53,000					
53,000					
2,770,000					

臺北市地方教育發展基金

各項費用

中華民國

前年度 決算數	上年度 預算數	計畫別		合計	高中及高職教育計畫
		用途別科目			
243,188	266,640	旅運費		256,640	256,640
171,128	227,190	國內旅費		217,190	217,190
4,000	11,550	貨物運費		11,550	11,550
68,060	27,900	其他旅運費		27,900	27,900
599,356	494,064	印刷裝訂與廣告費		472,064	472,064
599,356	494,064	印刷及裝訂費		472,064	472,064
2,263,809	2,703,282	修理保養及保固費		2,516,372	2,516,372
1,226,178	1,309,380	一般房屋修護費		1,377,380	1,377,380
236,580	338,930	機械及設備修護費		339,020	339,020
801,051	1,054,972	雜項設備修護費		799,972	799,972
3,391,830	2,768,208	一般服務費		3,263,396	1,375,396
28,691	27,208	佣金、匯費、經理費及手續費		27,220	27,220
2,369,424	2,373,000	外包費		1,973,000	85,000
651,715		計時與計件人員酬金		708,176	708,176
342,000	368,000	體育活動費		555,000	555,000
6,871,097	7,504,300	專業服務費		7,971,200	7,269,200
5,376,706	6,462,100	講課鐘點、稿費、出席審查及查詢費		6,397,000	6,397,000
37,600	83,000	委託檢驗(定)試驗認證費		83,000	83,000
7,348		委託考選訓練費			
131,600	49,800	試務甄選費		49,800	49,800
201,960		電腦軟體服務費		50,000	50,000
1,115,883	909,400	其他專業服務費		1,391,400	689,400
180,000	180,000	公共關係費		180,000	
180,000	180,000	公共關係費		180,000	
5,050,354	4,475,000	材料及用品費		4,046,000	3,374,000
1,408,409	1,241,080	使用材料費		1,089,080	1,089,080
1,408,409	1,241,080	設備零件		1,089,080	1,089,080
3,641,945	3,233,920	用品消耗		2,956,920	2,284,920
780,874	1,021,700	辦公(事務)用品		880,283	208,283
83,428	95,000	報章雜誌		75,000	75,000
32,807	60,000	醫療用品(非醫療院所使用)		60,000	60,000

一 臺北市立大直高級中學

彙計表

113年度

單位：新臺幣元

一般行政管理計畫	建築及設備計畫				
<p>1,888,000</p> <p>1,888,000</p> <p>702,000</p> <p>702,000</p> <p>180,000</p> <p>180,000</p> <p>672,000</p> <p>672,000</p> <p>672,000</p>					

臺北市地方教育發展基金

各項費用

中華民國

前年度 決算數	上年度 預算數	計畫別	合計	高中及高職教育計 畫
		用途別科目		
2,744,836	2,057,220	其他用品消耗	1,941,637	1,941,637
154,275	53,000	租金、償債、利息及相關手續費	61,000	61,000
15,000		地租及水租		
15,000		場地租金		
9,975		機器租金		
9,975		機械及設備租金		
129,300	53,000	交通及運輸設備租金	61,000	61,000
129,300	53,000	車租	61,000	61,000
23,364,429	6,509,000	購建固定資產、無形資產、非理財目的 之長期投資及營舍與設施工程支出	8,823,000	
8,187,624	2,623,000	購建固定資產	2,037,000	
3,381,818	1,949,000	購置機械及設備	1,315,500	
15,000	180,000	購置交通及運輸設備		
4,790,806	494,000	購置雜項設備	721,500	
1,097,700	72,000	購置無形資產	55,000	
1,097,700	72,000	購置電腦軟體	55,000	
14,079,105	3,814,000	遞延支出	6,731,000	
14,079,105	797,000	遞延修繕房屋建築支出	1,531,000	
	3,017,000	其他遞延支出	5,200,000	
2,146,989	2,177,000	會費、捐助、補助、分攤、照護、救濟 與交流活動費	2,562,000	2,560,000
2,000	2,000	會費	2,000	
2,000	2,000	職業團體會費	2,000	
527,280	587,220	捐助、補助與獎助	324,140	324,140
527,280	587,220	獎助學員生給與	324,140	324,140
1,617,709	1,587,780	補貼、獎勵、慰問、照護與救濟	2,235,860	2,235,860
156,293	135,000	獎勵費用	393,200	393,200
9,000		慰問、照護及濟助金		
1,452,416	1,452,780	其他補貼、獎勵、慰問、照護與救 濟	1,842,660	1,842,660
307,916	211,000	其他	238,000	238,000
307,916	211,000	其他支出	238,000	238,000
307,916	211,000	其他	238,000	238,000

一 臺北市立大直高級中學

彙計表

113年度

單位：新臺幣元

一般行政管理計畫	建築及設備計畫				
	8,823,000				
	2,037,000				
	1,315,500				
	721,500				
	55,000				
	55,000				
	6,731,000				
	1,531,000				
	5,200,000				
2,000					
2,000					
2,000					

臺北市地方教育發展基金－臺北市立大直高級中學

員工人數彙計表

中華民國113年度

單位：人

計 畫 及 項 目	上年度最高可 進用員額數	本年度 增減(-)數	本年度最高可 進用員額數	說 明
合計	183	1	184	
高中及高職教育計畫部分	183	1	184	
職員	175	1	176	
技工	2		2	
聘用	6		6	

註：1.本表約僱、聘用係指奉准有案之約聘僱人員。

2.外包費編列工友外包3人、消化超額職工外包費、開放場地清潔維護外包費、停車場管理外包費等，計197萬3,000元。

3.計時與計件人員酬金編列閩客語教學支援人員鐘點費、完全中學行政人力薪資、教科書發放學生工讀時薪等，計70萬8,176元。

本 頁 空 白

臺北市地方教育發展基金

用人費用

中華民國

計畫及項目	合計	正式 員額 薪資	聘僱 人員 薪資	加(夜) 班費	津貼	獎 金		
						年終獎金	考績獎金	其他
合計	295,618,000	151,577,640	3,486,336	3,067,325		19,382,997	18,429,400	
高中及高職 教育計畫	295,565,000	151,577,640	3,486,336	3,014,325		19,382,997	18,429,400	
正式人員	226,865,015	151,577,640		2,883,660		18,947,205	18,429,400	
聘僱人員	4,902,465		3,486,336	130,665		435,792		
兼任人員	8,066,520							
其他人員	55,731,000							
一般行政管 理計畫	53,000			53,000				
正式人員	53,000			53,000				

註：1.本表兼任人員用人費用，係學校教職員兼課或請假代課鐘點費。2.外包費編列工友外包3人、消化超額職工外包費、開放場地清潔維護外包費、停車場管理外包費等，計197萬3,000元。3.計時與計件人員酬金編列閩客語教學支援人員鐘點費、完全中學行政人力薪資、教科書發放學生工讀時薪等，計70萬8,176元。

—臺北市立大直高級中學

彙計表

113年度

單位：新臺幣元

退休及卹償金		資遣費	福 利 費					提繳費	兼任 人員 用人 費用
退休金	卹償金		分擔 保險費	傷病 醫藥費	提撥 福利金	員工通勤 交通費	其他		
72,577,512	69,000		13,499,040	642,900		1,506,120	3,313,210	8,066,520	
72,577,512	69,000		13,499,040	642,900		1,506,120	3,313,210	8,066,520	
16,748,304			13,029,456	642,900		1,431,240	3,175,210		
209,208			469,584			74,880	96,000		
55,620,000	69,000						42,000	8,066,520	

臺北市地方教育發展基金

聘用及約僱

中華民國

區分及職稱	人數	擔任工作	聘用或約僱起訖期間	薪點	年需經費
合計	6				4,812,785
聘用人員小計	6				4,812,785
專業人員	6				4,812,785
聘用人員(440)	1	擔任本校及駐點學校專任輔導人員和駐區服務	113/1/1-113/12/31	440	957,795
聘用人員(360)	5	擔任校園安全維護	113/1/1-113/12/31	360	3,854,990

—臺北市立大直高級中學

人員明細表

113年度

單位：新臺幣元

小計	月 支			經費來源 及其科目
	折合 金額	勞保 保險費	健康 保險費	
57,068	57,068			高中及高職教育計畫
46,692	46,692			高中及高職教育計畫

臺北市地方教育發展基金－臺北市立大直高級中學

單位（或計畫）成本分析表

中華民國113年度

單位：新臺幣千元

計畫別	單位	單位成本(元)或 平均利(費)率	數量	預算數	說明
合計				328,627	
高中及高職教育計畫				316,307	
一般行政管理計畫				3,497	
建築及設備計畫				8,823	

臺北市地方教育發展基金－臺北市立大直高級中學

5年來主要業務計畫分析表

中華民國113年度

單位：新臺幣千元

年度及項目	單位	數量	單位成本(元)或平均利(費)率	金額	說明
(本)年度預算數					
高中及高職教育計畫				316,307	
(上)年度預算數					
高中及高職教育計畫				306,679	
(前)年度決算數					
高中及高職教育計畫				311,676	
(110)年度決算數					
高中及高職教育計畫				293,350	
(109)年度決算數					
高中及高職教育計畫				262,350	

臺北市地方教育發展基金－臺北市立大直高級中學

資本資產明細表

中華民國113年度

單位：新臺幣千元

項 目	取得成本 (期初餘額)	以前年度 累計折舊/ 長期投資 評 價	本 年 度 變 動				本年度累計折 舊/長期投資 評價變動數	期末餘額	
			增加		減少				主要增減 原因說明
			金額	類型	金額	類型			
合計	112,714	87,197	2,092		438		9,179	17,993	
土地改良物	1,825	1,807						18	
房屋及建築	30	30							
機械及設備	68,866	53,547	1,316	增置			6,986	9,648	
交通及運輸 設備	4,110	3,322					248	540	
雜項設備	36,397	28,491	722	增置			1,945	6,682	
電腦軟體	1,487		55	增置	438	無形資 產攤銷		1,104	